



คู่มือประสานงานชุมชน

กรณีเกิดเหตุฉุกเฉิน
ระบบท่อส่งก๊าซธรรมชาติ

ตำบลโคกไม้ลาย

อำเภอเมืองปราจีนบุรี จังหวัดปราจีนบุรี

- BV#4.15 หมู่ 4,7

บทนำ

บริษัท ปตท. จำกัด (มหาชน) บริษัทพลังงานของคนไทยที่บริหารงานโดยคนไทย และมีกระทรวงพลังงาน คอยกำกับดูแล และถือหุ้นใหญ่โดยกระทรวงการคลัง มีหน้าที่ในการดูแลพลังงานหลักของประเทศ เพื่อให้ประเทศสามารถพัฒนา ไปได้อย่างมั่นคง มีเสถียรภาพ สามารถแข่งขันกับเพื่อนบ้านใกล้เคียงได้

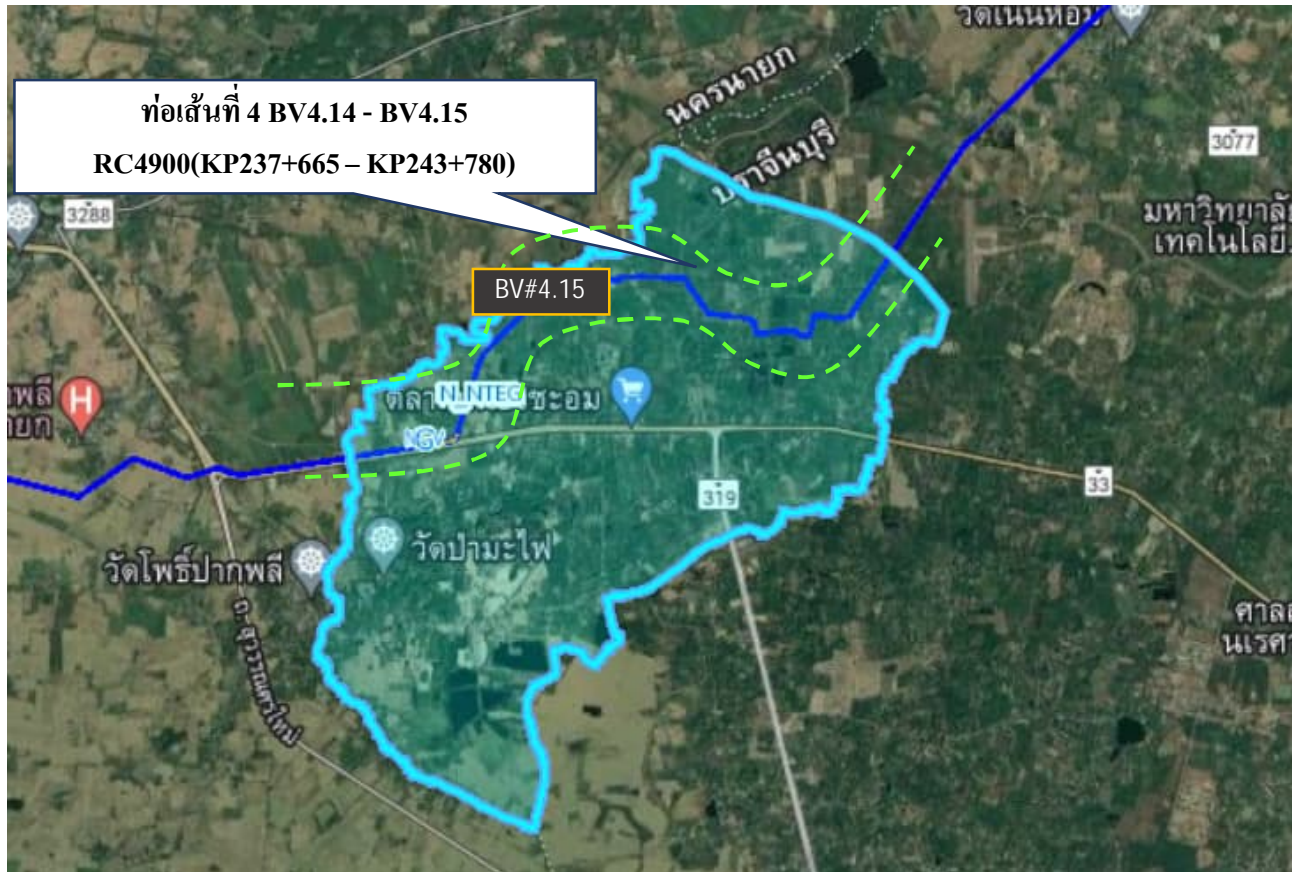
โดยธุรกิจก๊าซธรรมชาตินั้นเป็นหน่วยธุรกิจหลัก ปตท. ที่ทำหน้าที่ดูแล จัดส่ง จัดหาแหล่งพลังงานสำรองก๊าซธรรมชาติ เพื่อใช้เป็นแหล่งพลังงานในการผลิตกระแสไฟฟ้า ใช้เป็นเชื้อเพลิงในโรงงานอุตสาหกรรม และเป็นวัตถุดิบในอุตสาหกรรมปิโตรเคมี เช่น เม็ดพลาสติก ฯลฯ

ในปัจจุบัน ประเทศไทยมีความต้องการใช้พลังงานอย่างสูง ทั้งในภาคครัวเรือน และภาคอุตสาหกรรม โดยขนส่งผ่านระบบท่อส่งก๊าซธรรมชาติ ซึ่งจะเห็นได้ว่าทุกคนในประเทศ เป็นส่วนหนึ่งของการใช้พลังงานดังกล่าว ฉะนั้นหน้าที่การดูแลแหล่งพลังงาน และการขนส่งจึงเป็นหน้าที่ของพวกเราทุกคน

คู่มือฉบับนี้เป็นความเข้าใจร่วมกัน ในการที่จะช่วยกันดูแลแหล่งพลังงานหลักของประเทศ ระหว่างชุมชนและสายงานระบบท่อส่งก๊าซธรรมชาติ เพื่อให้ทุกคนอยู่กันอย่างมีความสุขและยั่งยืน



แนวท่อส่งก๊าซในพื้นที่ ต. โคกไม้ลาย



รายละเอียดแนวท่อส่งก๊าซธรรมชาติในพื้นที่

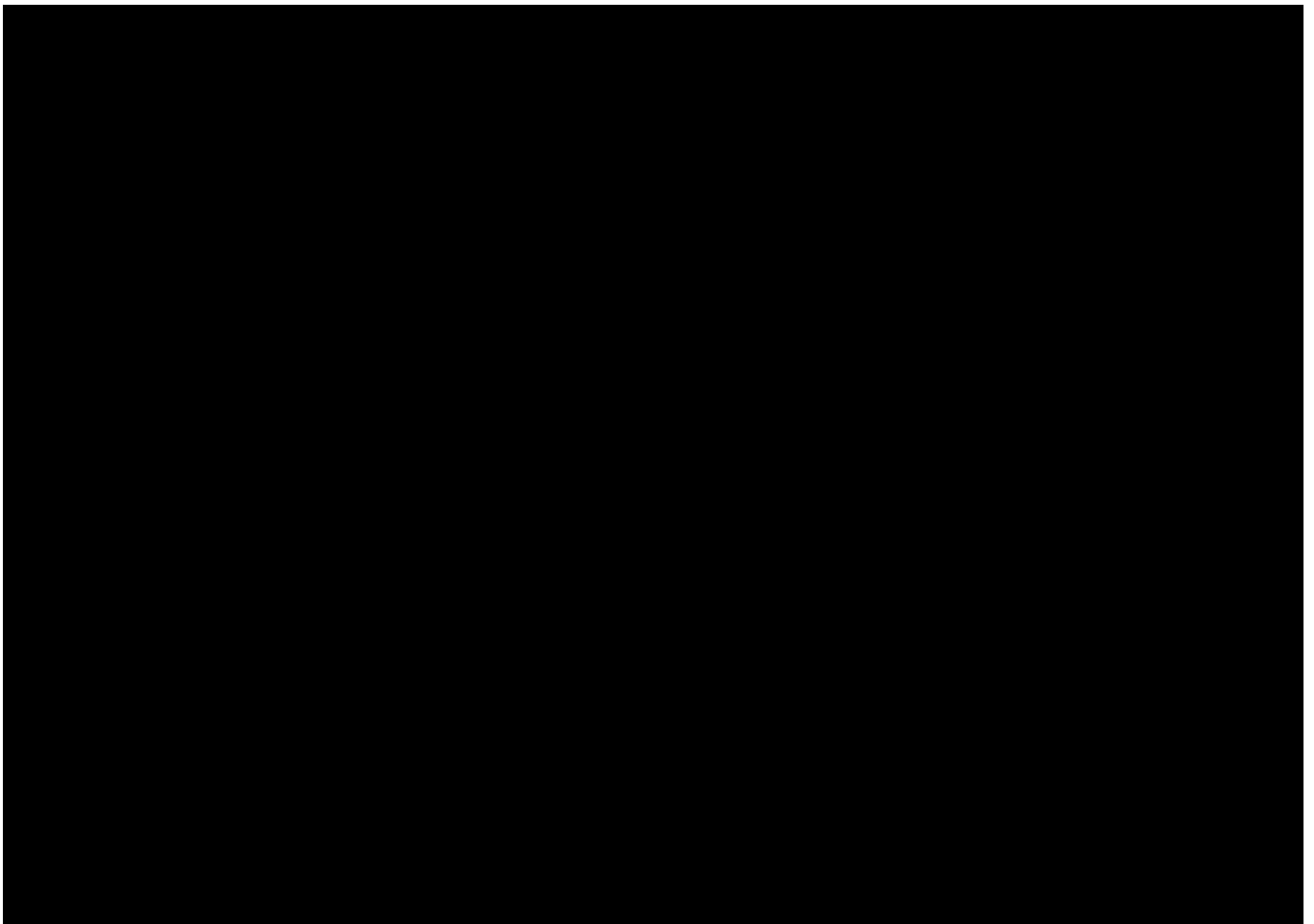
สถานีควบคุมก๊าซ	BV#4.15
สถานีก๊าซ (จุดตัดแยก)	ไม่มี
สถานีเพิ่มความดันก๊าซ	ไม่มี
แนวท่อส่งก๊าซธรรมชาติ	-----

กรณีเกิดเหตุฉุกเฉิน...**โทรทันที**

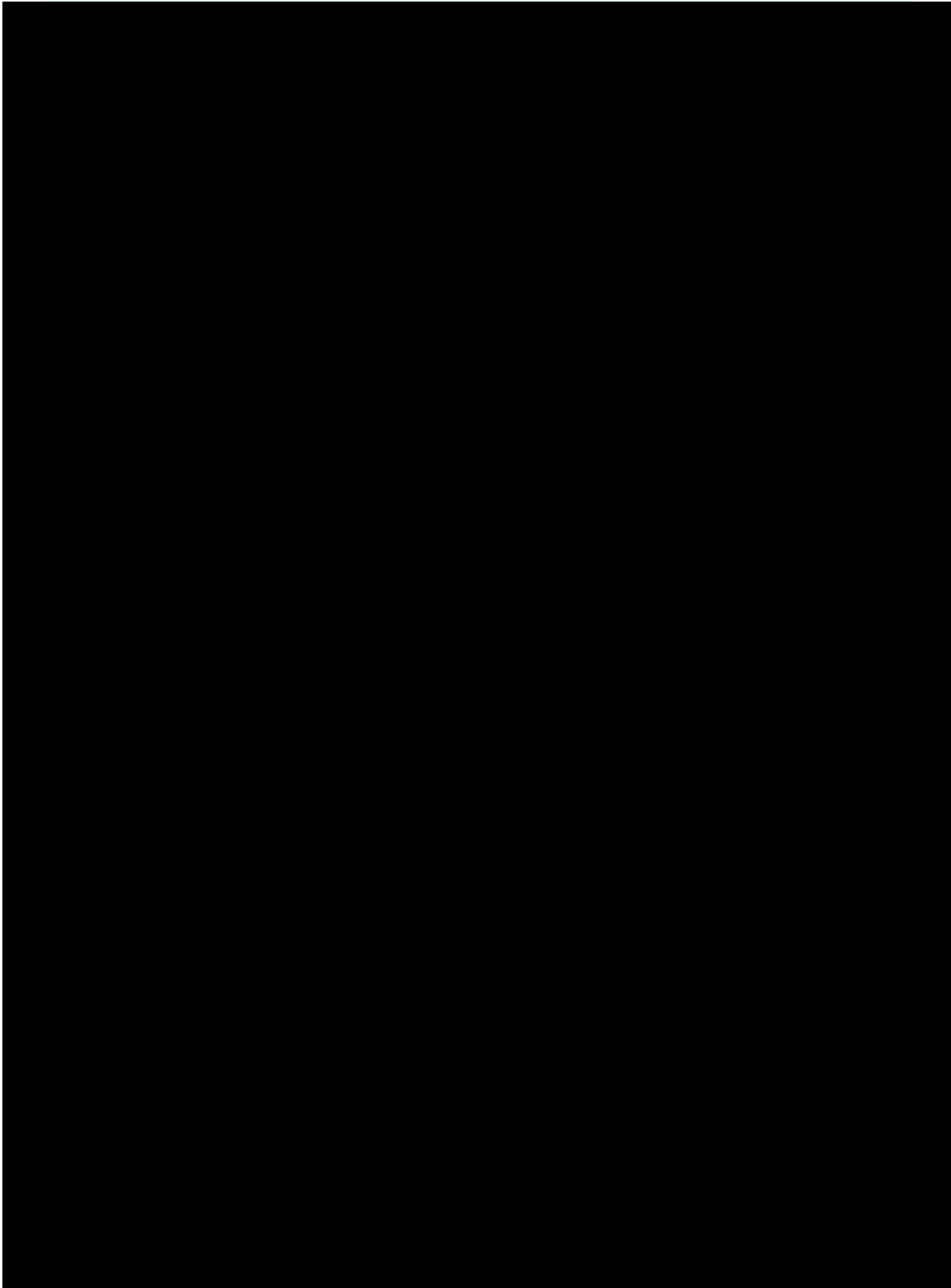
1540

โทรฟรี 24 ชั่วโมง

เจ้าหน้าที่ ปตท. ผู้ประสานงานในพื้นที่



ผู้ประสานงานในชุมชน



๒

๒

สถานที่ราชการ

บริษัท ปตท. จำกัด (มหาชน)

เบอร์โทร กรณีฉุกเฉิน	1540
ศูนย์ปฏิบัติการท่อชลบุรี	038-274-399
ศูนย์ปฏิบัติการท่อเขต 10 (ปท.10) (02) 537-2000 Ext. 38405	

หน่วยงานป้องกันบรรเทาสาธารณภัย

ศูนย์ป้องกันและบรรเทาสาธารณภัยเขต 3 ปราจีนบุรี	
037-291-750-6	
สำนักงานป้องกันจังหวัดปราจีนบุรี	037-454-419
องค์การบริหารส่วนตำบลโคกไม้ลาย	037-218-326

สถานีตำรวจ

สถานีตำรวจภูธรจังหวัดปราจีนบุรี	037-212-008 ext. 191
---------------------------------	----------------------

หน่วยงานสาธารณสุข

โรงพยาบาลค่ายจักรพงษ์	037-213-605
โรงพยาบาลเจ้าพระยาอภัยภูเบศ	037-211-088



ขั้นตอนปฏิบัติ

กรณีเกิดเหตุฉุกเฉิน

เกี่ยวกับระบบท่อส่งก๊าซธรรมชาติ

กรณีเกิดเหตุฉุกเฉินฯ ก๊าซรั่ว เพลิงไหม้ แนวท่อหรือสถานีก๊าซฯ ให้ปฏิบัติตามขั้นตอน 4ร ดังนี้

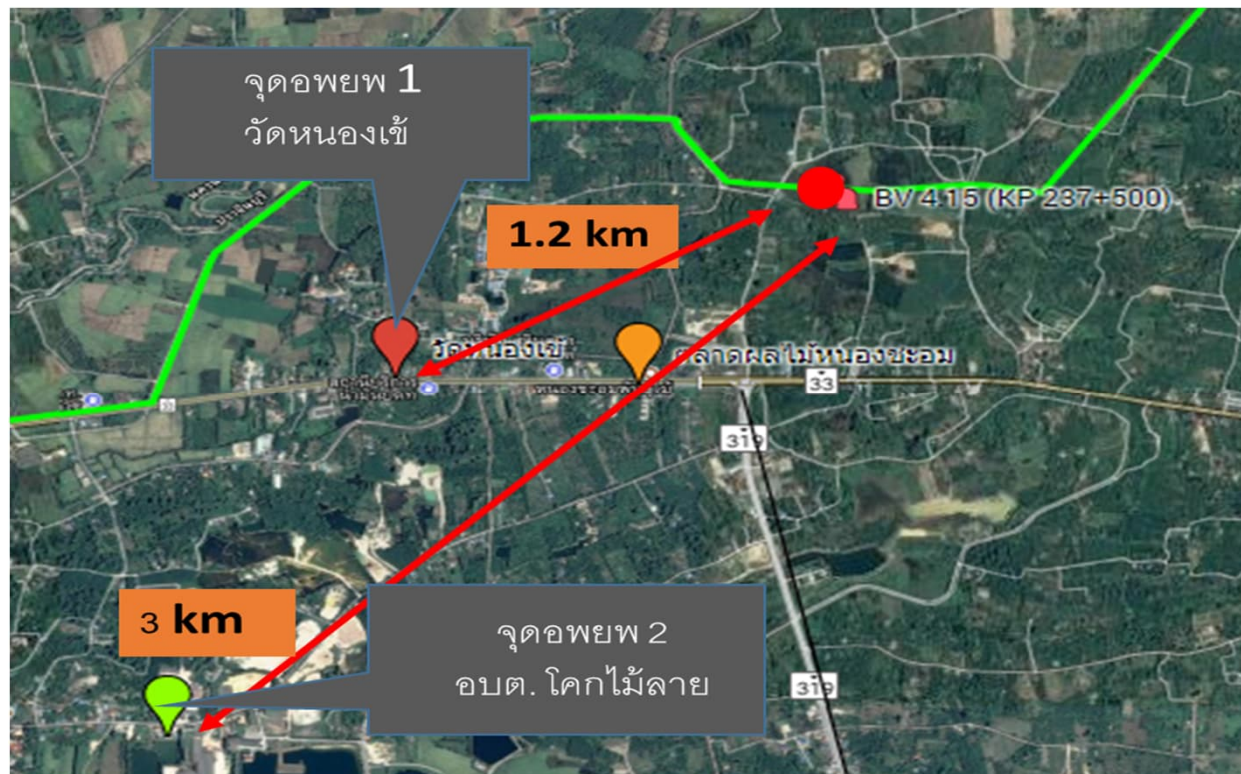
1. **รับรู้และระวัง** ห้ามทำให้เกิดประกายไฟ
2. **รับประเมินสถานการณ์และอพยพ** โดยออกห่างจากจุดเกิดเหตุอย่างน้อย 250 เมตร ไปในทิศทางเหนือลม และรับอพยพไปยังจุดอพยพตามแผนที่ ที่ระบุไว้ในเอกสารนี้
3. **รับโทรแจ้งเหตุ** โดยติดต่อสายด่วนระบบท่อส่งก๊าซธรรมชาติ โทร.1540 ชลบุรี (โทรฟรี) แจ้งสถานที่เกิดเหตุให้ชัดเจน (ได้แก่ สถานที่สำคัญใกล้เคียง หมู่ที่ ถนน ตำบล อำเภอ จังหวัด)
4. **รอให้ปลอดภัย** โดยต้องมีการปิดกั้นพื้นที่ไม่ให้รถหรือคนผ่านบริเวณจุดเกิดเหตุและบริเวณใกล้เคียง ทั้งนี้เพื่อป้องกันอันตรายและการเกิดประกายไฟ หากยังไม่มีประกาศจาก ปตท. ห้ามเข้าพื้นที่เกิดเหตุโดยเด็ดขาด



จุดอพยพ กรณีเกิดเหตุฉุกเฉินบริเวณสถานีควบคุมก๊าซ BV#4.15

จุดอพยพ 1 วัดหนองเข้

จุดอพยพ 2 องค์การบริหารส่วนตำบลโคกไม้ลาย



จุดอพยพ กรณีเกิดเหตุฉุกเฉินบริเวณหมู่ที่ 4 และ 7

จุดอพยพ 1 วัดหนองเข้

จุดอพยพ 2 วัดพระคชสารมุนีศรีญาณสังวรวิหาร



เรื่อนำรู้เกี่ยวกับระบบท่อส่งก๊าซธรรมชาติ



“ก๊าซธรรมชาติ”

คืออะไร ?



ก๊าซธรรมชาติ คือ ปิโตรเลียมชนิดหนึ่ง
เกิดจากซากพืชซากสัตว์ที่ทับถมกันเป็นเวลา
หลายร้อยล้านปี ถูกความร้อนและความกดดัน
จนกลายเป็นปิโตรเลียมโดยปิโตรเลียม
ที่อยู่ในสถานะของเหลว คือ น้ำมันดิบ
และปิโตรเลียมที่อยู่ในสถานะก๊าซ
คือ ก๊าซธรรมชาติ



5

คุณสมบัติสำคัญ ของก๊าซธรรมชาติ



1



เบากว่าอากาศ

เมื่อรั่วไหลจะลอยขึ้นสู่ที่สูงและพุ้งกระจายออกไป
อย่างรวดเร็ว ทำให้ปลอดภัยในการใช้งาน

2



ไม่มีสี ไม่มีกลิ่น

ปกติก๊าซธรรมชาติไม่มีสี ไม่มีกลิ่น
แต่ผู้ผลิตจะเติมกลิ่นลงไป เพื่อให้ทราบเมื่อก๊าซรั่วไหล

3



ติดไฟได้ยาก

ก๊าซธรรมชาติจะไม่ติดไฟได้เอง ถ้าไม่มี
องค์ประกอบครบ 3 ส่วน ได้แก่ เชื้อเพลิง
อากาศ และความร้อน

4

LNG

แปลงสถานะเป็นของเหลวได้ เรียก LNG

เมื่อลดอุณหภูมิลงไปที่ -162°C จะเปลี่ยนเป็น
ก๊าซธรรมชาติเหลว เพื่อสะดวกในการขนส่งระยะไกล ๆ

5



เป็นเชื้อเพลิงสะอาด

เมื่อเผาไหม้แล้วจะมีปริมาณฝุ่นละออง
และไอเสียน้อยกว่าเชื้อเพลิงประเภทอื่น



หลากหลายประโยชน์
ของก๊าซธรรมชาติ
ในชีวิตประจำวัน

แหล่งผลิตก๊าซธรรมชาติ

โรงแยกก๊าซธรรมชาติ

เป็นเชื้อเพลิงในโรงงานอุตสาหกรรม



เป็นเชื้อเพลิง
ในการผลิตกระแสไฟฟ้า

เป็นวัตถุดิบตั้งต้น
ในการผลิตผลิตภัณฑ์ต่างๆ

เป็นเชื้อเพลิงในครัวเรือน
หรือ ก๊าซหุงต้ม (LPG)

เป็นเชื้อเพลิงสำหรับรถยนต์
ที่เรียกว่า NGV



ทำไมต้องขนส่ง ก๊าซธรรมชาติทางท่อ?



ประเทศไทยมีความต้องการใช้ก๊าซธรรมชาติเพื่อเป็นเชื้อเพลิงปริมาณมากในแต่ละวัน เพื่อให้การขนส่งก๊าซธรรมชาติเป็นไปได้อย่างปลอดภัย จึงจำเป็นต้องขนส่งก๊าซธรรมชาติแยกออกจากระบบขนส่งมวลชนโดยเด็ดขาด

ท่อส่งก๊าซธรรมชาติจึงเปรียบเสมือนเส้นเลือดใหญ่ทางพลังงาน ที่ทำหน้าที่ส่งก๊าซธรรมชาติอย่างต่อเนื่อง รวดเร็ว และขนส่งในปริมาณมากให้เพียงพอต่อความต้องการใช้เชื้อเพลิงของประเทศอย่างมีประสิทธิภาพ และปลอดภัย



คุณสมบัติท่อส่งก๊าซธรรมชาติ



ต้องมีความแข็งแรงสูง
ทำมาจากเหล็กกล้า
ผ่านการทดสอบ
ก่อนนำมาใช้จริง

ออกแบบและฝังลึก
ไม่น้อยกว่า 1.5 เมตร



ออกแบบและก่อสร้าง
ตามมาตรฐานสากล

มีขนาดที่
รองรับปริมาณ
ก๊าซที่จะขนส่งได้

มีความหนาที่เหมาะสม
กับแรงดันของก๊าซ
เคลือบด้วยสารกันสนิม
เพื่อป้องกันการผุกร่อน

ตำแหน่งแนวท่อส่งก๊าซฯ และป้ายเตือน



ประเทศไทยมีท่อส่งก๊าซฯ ในทะเลและบนบก
ความยาวรวมประมาณ 4,314 กิโลเมตร
(ข้อมูล ณ 31 ธ.ค. 2563)



ข้อมูลสำคัญ บนป้ายคำเตือน



2
KP XXX

- เบอร์โทรศัพท์สายด่วนระบบท่อส่งก๊าซฯ ปตท.
- ตัวเลข KP บอกลำดับแนวท่อส่งก๊าซฯ

เมื่อพบเหตุฉุกเฉิน หรือกรณีมีผู้รบกวนแนวท่อส่งก๊าซฯ โทร 1540 เพื่อติดต่อเจ้าหน้าที่ ปตท. ได้ทันที

"ป้ายคำเตือนสีเหลือง" ที่ติดตั้งไว้ตลอดแนวท่อฯ เป็นจุดสังเกตให้ทราบถึงตำแหน่งของท่อส่งก๊าซธรรมชาติในชุมชน



ชุมชนร่วมป้องกัน

การรुकล้ำแนวท่อส่งก๊าซธรรมชาติ และช่องทางการติดต่อ ปตท.

ระยะรัมาตรวังสำหรับกิจกรรมที่มีความเสี่ยงต่อแนวท่อส่งก๊าซ



กิจกรรมที่มีความเสี่ยงต่อแนวท่อส่งก๊าซธรรมชาติ



เผา



ขุดลอกคลอง



ปลูกไม้ยืนต้น



ตอกเสาเข็ม



กองวัสดุ



ปลูกสิ่งก่อสร้าง



หากมีความจำเป็นต้องเข้าไปดำเนินกิจกรรมใดๆ ในบริเวณแนวท่อส่งก๊าซฯ ติดต่อ

ขอคำแนะนำ หรือ แจ้งการรุกล้ำ

สายด่วนระบบท่อส่งก๊าซฯ ปตท.



1540

โทรฟรี 24 ชั่วโมง



การบำรุงรักษาตามมาตรฐานสากล และ มาตรการด้านความปลอดภัย ระบบท่อส่งก๊าซธรรมชาติ

ระบบ SCADA

ระบบควบคุมการส่งก๊าซธรรมชาติอัตโนมัติ เพื่อควบคุมและติดตามข้อมูลการส่งก๊าซฯ ระยะไกล พร้อมพนักงานตรวจสอบตลอด 24 ชั่วโมง



สถานีควบคุมก๊าซธรรมชาติ

ทำหน้าที่ตรวจสอบข้อมูลความดัน อุณหภูมิ และปริมาณการไหลของก๊าซฯ เป็นระยะตลอดแนวท่อ และเมื่อเกิดเหตุฉุกเฉินวาล์วที่สถานีจะถูกสั่งปิดได้ทันทีจากระบบ SCADA



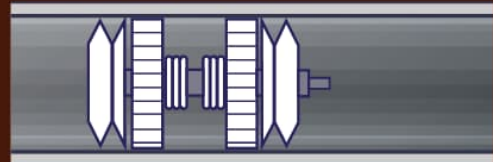
การลาดตระเวนแนวท่อส่งก๊าซฯ

โดยรถยนต์ การเดินเท้า และ เครื่องบินไร้คนขับ (Drone) เพื่อตรวจสอบกิจกรรมที่มีความเสี่ยง การรุกราน แนวท่อส่งก๊าซฯ ความผิดปกติทางภูมิศาสตร์ และการรั่วไหลของก๊าซฯ เป็นประจำทุกสัปดาห์



กระสวยอัจฉริยะ หรือ Intelligent Pipeline Inspection Gauge: PIG

ทำหน้าที่ตรวจสอบสภาพภายในท่อส่งก๊าซธรรมชาติ เพื่อเก็บข้อมูลความผิดปกติ หรือความผิดปกติ เพื่อการวางแผนบำรุงรักษา เป็นประจำทุก 5 ปี



ภาพถ่ายดาวเทียม



ใช้ระบบ AI ร่วมกับกล้องวงจรปิด

เพื่อตรวจสอบการรั่วไหล การรุกราน หรือการกระทำกิจกรรมที่มีความเสี่ยงต่อแนวท่อฯ เพื่อให้พนักงานสามารถเข้าประสานงาน และระงับเหตุได้ทันที



Pipe to Soil Potential Measurement

การวัดค่าศักย์ไฟฟ้า ณ จุดวัดค่า เพื่อตรวจสอบการทำงานของระบบป้องกันการผุกร่อน



CIPS Survey

การเดินเหนือแนวท่อ วัดค่าศักย์ไฟฟ้าของระบบป้องกันผุกร่อนของท่อก๊าซฯ



DCVG Survey

การเดินเหนือแนวท่อ วัดค่าศักย์ไฟฟ้า เพื่อตรวจสอบจุดที่วัสดุหุ้มฉนวนเกิดการเสื่อมสภาพหรือเสียหาย



การซ่อมแผนฉุกเฉิน

อย่างน้อยปีละ 1 ครั้ง





ขั้นตอน 4 ร

เมื่อเกิดเหตุฉุกเฉินต้องส่งก๊าซธรรมชาติ

01



รับรู้ และระวัง

หากท่อส่งก๊าซธรรมชาติรั่วไหล จะมีเสียงดังคล้ายเสียงลมรั่ว อาจมีไอสีขาวพุ่งขึ้น หรืออาจมีเศษฝุ่นดินลอยขึ้นสู่บรรยากาศ

ในกรณีก๊าซธรรมชาติที่รั่วไหลมีการติดไฟ จะมีการแผ่รังสีความร้อน ให้สังเกตสิ่งของ วัสดุ หรือต้นไม้ ใบไม้ที่มีการเปลี่ยนแปลงกายภาพ

ระวัง!



ห้ามทำให้เกิดประกายไฟ หรือความร้อน



ห้ามสตาร์ทเครื่องยนต์



ห้ามเปิดฝาสวิตช์ไฟฟ้า



ห้ามสูบบุหรี่

02



รับประเมินสถานการณ์ และอพยพ



กรณีอยู่ภายนอกที่พักอาศัย

หากอยู่ในรัศมีการแผ่รังสีความร้อน หรือมีเสียงดัง ให้รีบอพยพไปยังพื้นที่ปลอดภัย ในระยะห่างจากจุดเกิดเหตุ อย่างน้อย **250 เมตร** ในทิศทาง **เหนือลม**



กรณีอยู่ภายในที่พักอาศัย

หากเกิดไฟไหม้ หรือมีกลุ่มควัน

- บังคับการอุดตมควันไฟ
- หลีกเลี่ยงการอยู่ในบริเวณจุดอับของที่พักอาศัย
- ให้อพยพไปยังพื้นที่ปลอดภัย

หากไม่เกิดไฟไหม้ และไม่มียกลุ่มควัน

สังเกตสิ่งของภายนอกที่พักอาศัย หากมีการเปลี่ยนแปลง ไม่แนะนำให้ออกจากที่พักอาศัย

03



รับโทรแจ้งเหตุ

โทร **1540**

แจ้งตำแหน่ง
แจ้งลักษณะเหตุการณ์



04



รอให้ปลอดภัย

สอบถามจากผู้นำชุมชน หรือรอการยืนยันสถานการณ์จาก ปตท. เมื่อสถานการณ์ปลอดภัยแล้ว ปตท. จะแจ้งให้สามารถกลับเข้าสู่พื้นที่ได้





ศูนย์ปฏิบัติการและพื้นที่รับผิดชอบ



ศูนย์ ปฏิบัติการ	พื้นที่จังหวัดที่รับผิดชอบ	หมายเลขโทรศัพท์
เขต 1	ชลบุรี ฉะเชิงเทรา สมุทรปราการ ระยอง	0-3827-4390
เขต 2	พระนครศรีอยุธยา นครนายก สระบุรี ปทุมธานี	0-3538-7100-6
เขต 3	ระยอง ชลบุรีบางส่วน	0-2537-2000 ต่อ 38540
เขต 4	ขอนแก่น	0-4330-6942 089-569-1238
เขต 5	ราชบุรี นครปฐม นนทบุรีบางส่วน	0-3231-7371
เขต 6	กรุงเทพฯ นนทบุรี สมุทรปราการ ปทุมธานี	0-2537-2000 ต่อ 34543
เขต 7	สงขลา นครศรีธรรมราช	0-7449-6082, 081-3723330
เขต 8	กาญจนบุรี	0-2537-2000 ต่อ 38632
เขต 9	ปทุมธานี สมุทรปราการ พระนครศรีอยุธยา กรุงเทพฯ	0-2577-9700
เขต 10	ปราจีนบุรี ฉะเชิงเทรา นครนายก ชลบุรี	0-2537-2000 ต่อ 38405
เขต 11	สิงห์บุรี อ่างทอง ลพบุรี ชัยนาท นครสวรรค์ พระนครศรีอยุธยา	0-2537-2000 ต่อ 38304
เขต 12	นครราชสีมา สระบุรี	0-4498-4030-5
ปฟ.	ส่วนปฏิบัติการและบำรุงรักษาสถานีชายฝั่ง จ.ระยอง	0-2537-2000 ต่อ 34331



ระบบท่อก๊าซธรรมชาติ เป็นสมบัติของประเทศ เราทุกคนควรช่วยกันดูแล
หากพบเห็นผู้เข้ามาดำเนินการใด ๆ ในแนวท่อก๊าซฯ
ท่านสามารถเป็นส่วนหนึ่งของการดูแลความปลอดภัยในชุมชน
โดยโทรแจ้ง 1540 หรือศูนย์ปฏิบัติการในพื้นที่ เพื่อให้เจ้าหน้าที่ ปตท. เข้าตรวจสอบ

ท่อก๊าซฯ ปลอดภัย
คนไทยจึงทำได้



สแกนเพื่อศึกษาข้อมูลเพิ่มเติม





คู่มือประสานงานชุมชน กรณีเกิดเหตุฉุกเฉิน ระบบท่อส่งก๊าซธรรมชาติ

ตำบลสระสี่เหลี่ยม
อำเภอพนัสนิคม จังหวัดชลบุรี

- หมู่ 10,11

บทนำ

บริษัท ปตท. จำกัด (มหาชน) บริษัทพลังงานของคนไทยที่บริหารงานโดยคนไทย และมีกระทรวงพลังงาน คอยกำกับดูแล และถือหุ้นใหญ่โดยกระทรวงการคลัง มีหน้าที่ในการดูแลพลังงานหลักของประเทศ เพื่อให้ประเทศสามารถพัฒนา ไปได้อย่างมั่นคง มีเสถียรภาพ สามารถแข่งขันกับเพื่อนบ้านใกล้เคียงได้

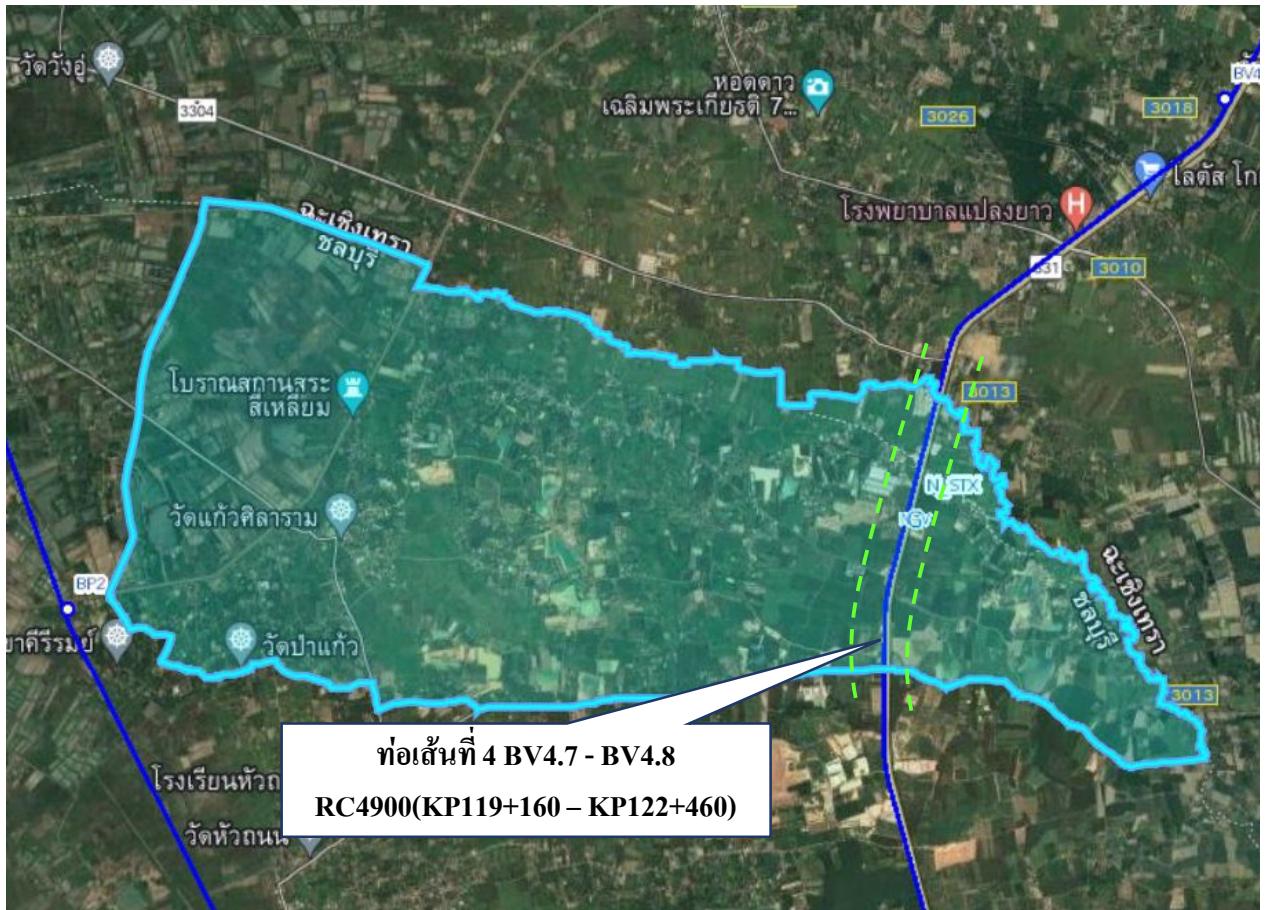
โดยธุรกิจก๊าซธรรมชาตินั้นเป็นหน่วยธุรกิจหลัก ปตท. ที่ทำหน้าที่ดูแล จัดส่ง จัดหาแหล่งพลังงานสำรองก๊าซธรรมชาติ เพื่อใช้เป็นแหล่งพลังงานในการผลิตกระแสไฟฟ้า ใช้เป็นเชื้อเพลิงในโรงงานอุตสาหกรรม และเป็นวัตถุดิบในอุตสาหกรรมปิโตรเคมี เช่น เม็ดพลาสติก ฯลฯ

ในปัจจุบัน ประเทศไทยมีความต้องการใช้พลังงานอย่างสูง ทั้งในภาคครัวเรือน และภาคอุตสาหกรรม โดยขนส่งผ่านระบบท่อส่งก๊าซธรรมชาติ ซึ่งจะเห็นได้ว่าทุกคนในประเทศ เป็นส่วนหนึ่งของการใช้พลังงานดังกล่าว ฉะนั้นหน้าที่การดูแลแหล่งพลังงาน และการขนส่งจึงเป็นหน้าที่ของพวกเราทุกคน

คู่มือฉบับนี้เป็นความเข้าใจร่วมกัน ในการที่จะช่วยกันดูแล แหล่งพลังงานหลักของประเทศ ระหว่างชุมชนและสายงานระบบท่อส่งก๊าซธรรมชาติ เพื่อให้ทุกคนอยู่กันอย่างมีความสุข และยั่งยืน



แนวท่อดึงก๊าซในพื้นที่ ต.สระสี่เหลี่ยม



รายละเอียดแนวท่อก๊าซธรรมชาติในพื้นที่

สถานีควบคุมก๊าซ	ไม่มี
สถานีก๊าซ (จุดตัดแยก)	ไม่มี
สถานีเพิ่มความดันก๊าซ	ไม่มี
แนวท่อส่งก๊าซธรรมชาติ	-----

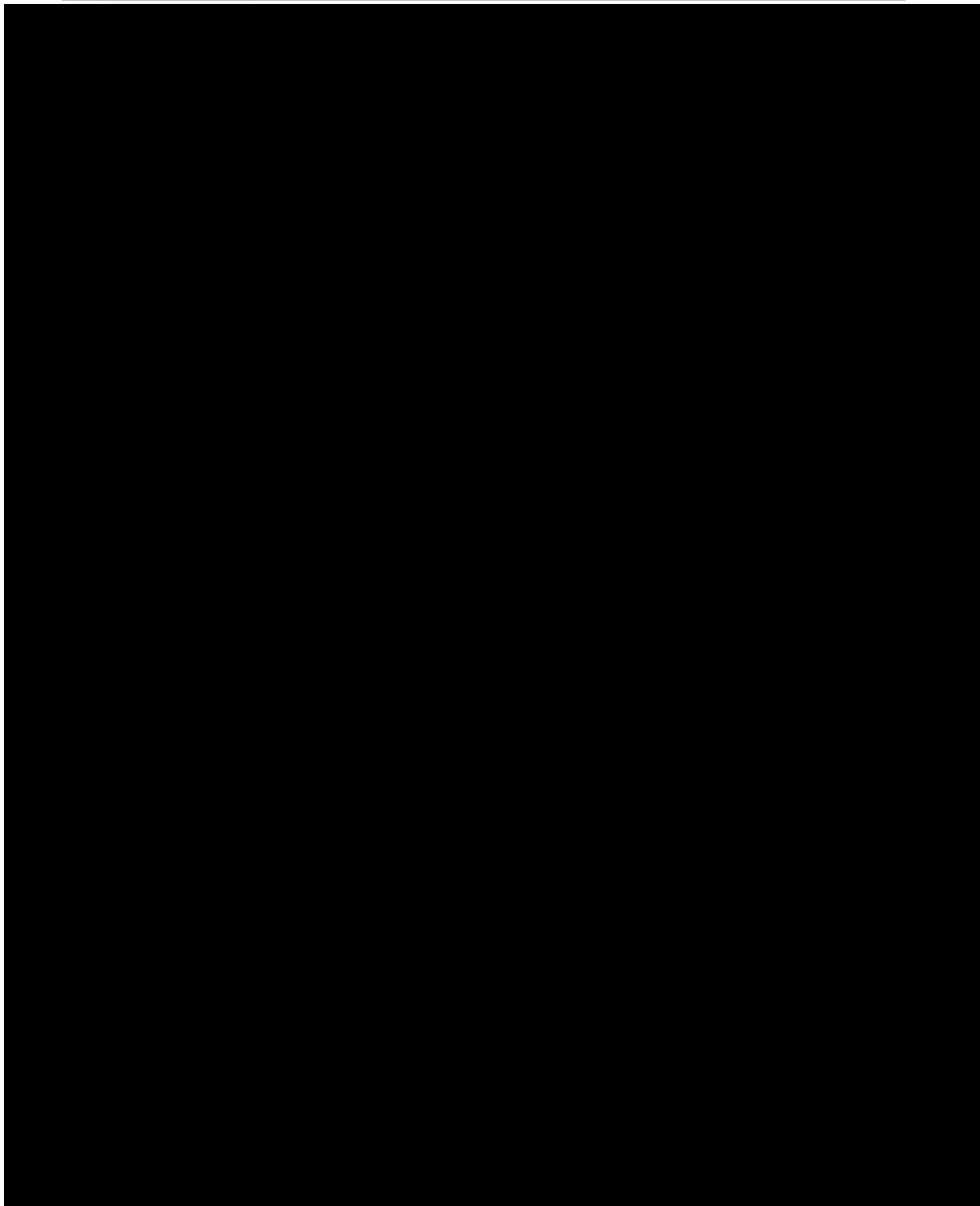
กรณีเกิดเหตุฉุกเฉิน...**โทรทันที**

1540

โทรฟรี 24 ชั่วโมง

เจ้าหน้าที่ ปตท. ผู้ประสานงานในพื้นที่

ผู้ประสานงานในชุมชน



สถานที่ราชการ

บริษัท ปตท. จำกัด (มหาชน)

เบอร์โทร กรณีฉุกเฉิน 1540
ศูนย์ปฏิบัติการท่อชลบุรี 038-274-399
ศูนย์ปฏิบัติการท่อเขต 10 (ปท.10) (02) 537-2000 Ext. 38405

หน่วยงานป้องกันบรรเทาสาธารณภัย

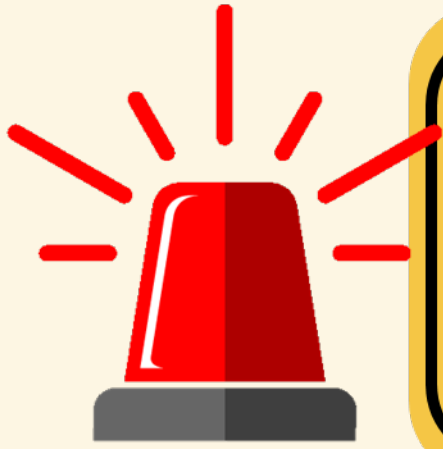
สำนักงานป้องกันและบรรเทาสาธารณภัยจังหวัดชลบุรี
038-278-031-2
สถานีดับเพลิงอำเภอพนัสนิคม 038-461-111
องค์การบริหารส่วนตำบลสระสี่เหลี่ยม 038-194-001-2

สถานีตำรวจ

สถานีตำรวจภูธรพนัสนิคม 038-461-222
สถานีตำรวจภูธรชลบุรี 038-275-576

หน่วยงานสาธารณสุข

สำนักงานสาธารณสุขอำเภอพนัสนิคม 038-462-300
โรงพยาบาลพนัสนิคม 038-460-333



ขั้นตอนปฏิบัติ

กรณีเกิดเหตุฉุกเฉิน

เกี่ยวกับระบบท่อส่งก๊าซธรรมชาติ

กรณีเกิดเหตุฉุกเฉินฯ ก๊าซรั่ว เพลิงไหม้ แนวท่อหรือสถานีก๊าซฯ ให้ปฏิบัติตามขั้นตอน 4ร ดังนี้

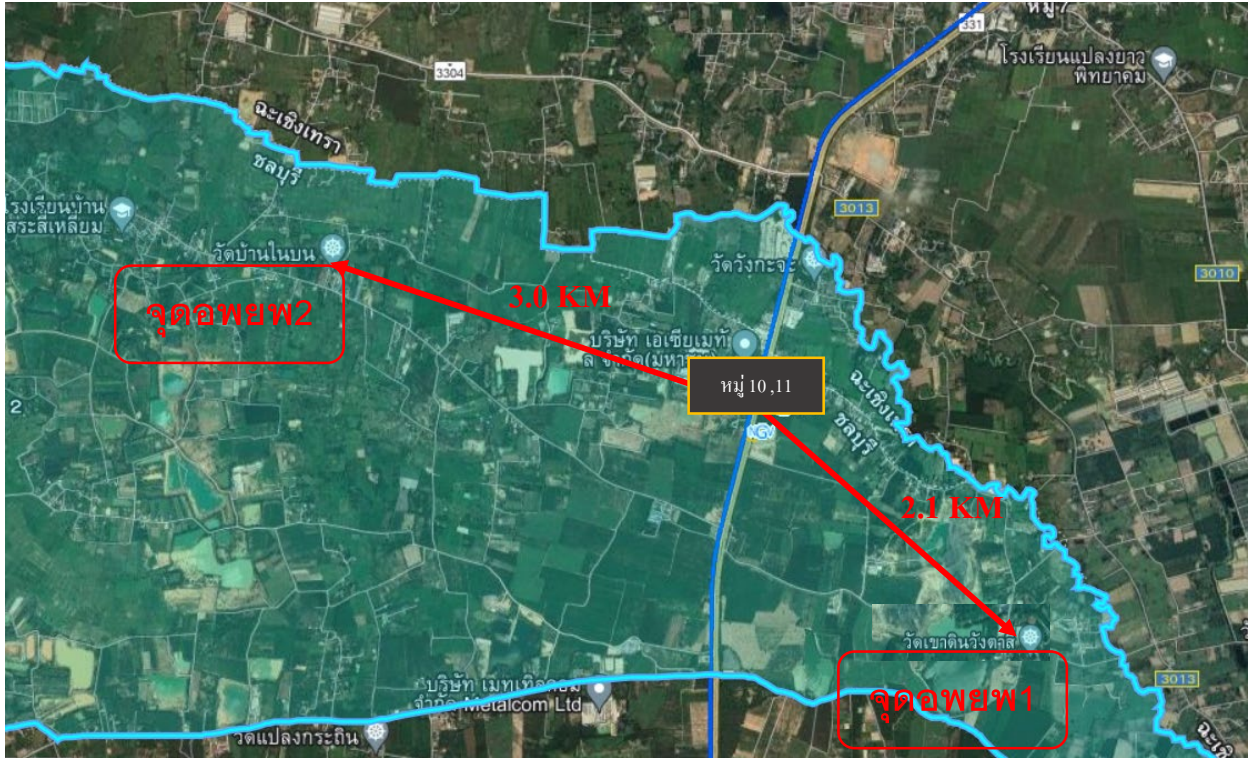
1. **รับรู้และระวัง** ห้ามทำให้เกิดประกายไฟ
2. **รับประเมินสถานการณ์และอพยพ** โดยออกห่างจากจุดเกิดเหตุอย่างน้อย 250 เมตร ไปในทิศทางเหนือลม และรับอพยพไปยังจุดอพยพตามแผนที่ ที่ระบุไว้ในเอกสารนี้
3. **รับโทรแจ้งเหตุ** โดยติดต่อ **สายด่วนระบบท่อส่งก๊าซธรรมชาติ โทร.1540 ชลบุรี (โทรฟรี)** แจ้งสถานที่เกิดเหตุให้ชัดเจน (ได้แก่ สถานที่สำคัญใกล้เคียง หมู่ที่ ถนน ตำบล อำเภอ จังหวัด)
4. **รอให้ปลอดภัย** โดยต้องมีการปิดกั้นพื้นที่ไม่ให้รถหรือคนผ่านบริเวณจุดเกิดเหตุและบริเวณใกล้เคียง ทั้งนี้เพื่อป้องกันอันตรายและการเกิดประกายไฟ หากยังไม่มีประกาศจาก ปตท. ห้ามเข้าพื้นที่เกิดเหตุโดยเด็ดขาด



จุดอพยพ กรณีเกิดเหตุฉุกเฉินบริเวณหมู่ที่ 10 และ 11

จุดอพยพ1 วัดเขาดินวังตาสี่

จุดอพยพ2 วัดบ้านโนน



จุดอพยพ กรณีเกิดเหตุฉุกเฉินบริเวณ _____



ไม่มีข้อมูล

เรื่อนำรู้เกี่ยวกับระบบท่อส่งก๊าซธรรมชาติ



“ก๊าซธรรมชาติ”

คืออะไร ?



ก๊าซธรรมชาติ คือ ปิโตรเลียมชนิดหนึ่ง
เกิดจากซากพืชซากสัตว์ที่ทับถมกันเป็นเวลา
หลายร้อยล้านปี ถูกความร้อนและความกดดัน
จนกลายเป็นปิโตรเลียมโดยปิโตรเลียม
ที่อยู่ในสถานะของเหลว คือ น้ำมันดิบ
และปิโตรเลียมที่อยู่ในสถานะก๊าซ
คือ ก๊าซธรรมชาติ



5

คุณสมบัติสำคัญของก๊าซธรรมชาติ



1



เบากว่าอากาศ

เมื่อรั่วไหลจะลอยขึ้นสู่ที่สูงและฟุ้งกระจายออกไป
อย่างรวดเร็ว ทำให้ปลอดภัยในการใช้งาน

2



ไม่มีสี ไม่มีกลิ่น

ปกติก๊าซธรรมชาติไม่มีสี ไม่มีกลิ่น
แต่ผู้ผลิตจะเติมกลิ่นลงไป เพื่อให้ทราบเมื่อก๊าซรั่วไหล

3



ติดไฟได้ยาก

ก๊าซธรรมชาติจะไม่ติดไฟได้เอง ถ้าไม่มี
องค์ประกอบครบ 3 ส่วน ได้แก่ เชื้อเพลิง
อากาศ และความร้อน

4

แปลงสถานะเป็นของเหลวได้ เรียก LNG

เมื่อลดอุณหภูมิลงมาถึง -162°C จะเปลี่ยนเป็น
ก๊าซธรรมชาติเหลว เพื่อสะดวกในการขนส่งระยะไกล ๆ

5



เป็นเชื้อเพลิงสะอาด

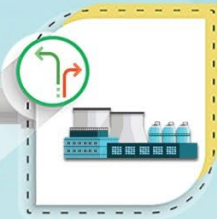
เมื่อเผาไหม้แล้วจะมีปริมาณฝุ่นละออง
และไอเสียน้อยกว่าเชื้อเพลิงประเภทอื่น

หลากหลายประโยชน์
ของก๊าซธรรมชาติ
ในชีวิตประจำวัน

แหล่งผลิตก๊าซธรรมชาติ

โรงงานก๊าซธรรมชาติ

เป็นเชื้อเพลิงในโรงงานอุตสาหกรรม



เป็นเชื้อเพลิง
ในการผลิตกระแสไฟฟ้า

เป็นวัตถุดิบตั้งต้น
ในการผลิตผลิตภัณฑ์ต่างๆ

เป็นเชื้อเพลิงในครัวเรือน
หรือ ก๊าซหุงต้ม (LPG)

เป็นเชื้อเพลิงสำหรับรถยนต์
ที่เรียกว่า NGV

5



4



3



2



ทำไมต้องขนส่ง ก๊าซธรรมชาติทางท่อ?



ประเทศไทยมีความต้องการใช้ก๊าซธรรมชาติเพื่อเป็นเชื้อเพลิงปริมาณมากในแต่ละวัน เพื่อให้การขนส่งก๊าซธรรมชาติเป็นไปได้อย่างปลอดภัย จึงจำเป็นต้องขนส่งก๊าซธรรมชาติแยกออกจากระบบขนส่งมวลชนโดยเด็ดขาด

ท่อส่งก๊าซธรรมชาติจึงเปรียบเสมือนเส้นเลือดใหญ่ทางพลังงาน ที่ทำหน้าที่ส่งก๊าซธรรมชาติอย่างต่อเนื่อง รวดเร็ว และขนส่งในปริมาณมากให้เพียงพอต่อความต้องการใช้เชื้อเพลิงของประเทศอย่างมีประสิทธิภาพ และปลอดภัย



คุณสมบัติท่อส่งก๊าซธรรมชาติ



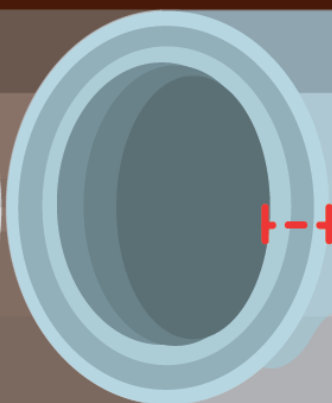
ต้องมีความแข็งแรงสูง
ทำมาจากเหล็กกล้า
ผ่านการทดสอบ
ก่อนนำมาใช้จริง

ออกแบบและฝังลึก
ไม่น้อยกว่า 1.5 เมตร



ออกแบบและก่อสร้าง
ตามมาตรฐานสากล

มีขนาดที่
รองรับปริมาณ
ก๊าซที่จะขนส่งได้



มีความหนาที่เหมาะสม
กับแรงดันของก๊าซ
เคลือบด้วยสารกันสนิม
เพื่อป้องกันการผุกร่อน

ตำแหน่งแนวท่อส่งก๊าซ และป้ายเตือน



ประเทศไทยมีท่อส่งก๊าซ ในทะเลและบนบก
ความยาวรวมประมาณ 4,314 กิโลเมตร
(ข้อมูล ณ 31 ธ.ค. 2563)



ข้อมูลสำคัญ บนป้ายคำเตือน



2

KP XX

- 1 เบอร์โทรศัพท์สายด่วนระบบท่อส่งก๊าซ ปตท.
- 2 ตัวเลข KP บอกพิกัดแนวท่อส่งก๊าซ

เมื่อพบเหตุฉุกเฉิน หรือกรณีมีผู้รบกวนแนวท่อส่งก๊าซ โทร 1540 เพื่อติดต่อเจ้าหน้าที่ ปตท. ได้ทันที

"ป้ายคำเตือนสีเหลือง" ที่ติดตั้งไว้ตลอดแนวท่อ เป็นจุดสังเกตให้ทราบถึงตำแหน่งของท่อส่งก๊าซธรรมชาติในชุมชน



ชุมชนร่วมป้องกัน

การรुक้ำแนวท่อส่งก๊าซธรรมชาติ และช่องทางการติดต่อ ปตท.

ระยะรัศมีระวังสำหรับกิจกรรมที่มีความเสี่ยงต่อแนวท่อส่งก๊าซ



กิจกรรมที่มีความเสี่ยงต่อแนวท่อส่งก๊าซธรรมชาติ



เผา



ขุดลอกคลอง



ปลูกไม้ยืนต้น



ตอกเสาเข็ม



กองวัสดุ



ปลูกสิ่งก่อสร้าง



หากมีความจำเป็นต้องเข้าไปดำเนินกิจกรรมใดๆ ในบริเวณแนวท่อส่งก๊าซฯ ติดต่อ

ขอคำแนะนำ หรือ แจ้งการรูก้ำ

สายด่วนระบบท่อส่งก๊าซฯ ปตท.



1540

โทรฟรี 24 ชั่วโมง



การบำรุงรักษาตามมาตรฐานสากล และ มาตรการด้านความปลอดภัย

ระบบท่อส่งก๊าซธรรมชาติ

ระบบ SCADA

ระบบควบคุมการส่งก๊าซธรรมชาติอัตโนมัติ เพื่อควบคุมและติดตามข้อมูลการส่งก๊าซฯ ระยะไกล พร้อมพนักงานตรวจสอบตลอด 24 ชั่วโมง



สถานีควบคุมก๊าซธรรมชาติ

ทำหน้าที่ตรวจสอบข้อมูลความดัน อุณหภูมิ และปริมาณการไหลของก๊าซฯ เป็นระยะตลอดแนวท่อ และเมื่อเกิดเหตุฉุกเฉินว่าว่สถานีก๊าซจะถูกสั่งปิดได้ทันทีจากระบบ SCADA



การลาดตระเวนแนวท่อส่งก๊าซฯ

โดยรถยนต์ การเดินเท้า และ เครื่องบินไร้คนขับ (Drone) เพื่อตรวจสอบกิจกรรมที่มีความเสี่ยง การรุกล้ำ แนวท่อส่งก๊าซฯ ความผิดปกติทางภูมิศาสตร์ และการรั่วไหลของก๊าซฯ เป็นประจำทุกสัปดาห์



กระสวยอัจฉริยะ หรือ Intelligent Pipeline Inspection Gauge: PIG

ทำหน้าที่ตรวจสอบสภาพภายในท่อส่งก๊าซธรรมชาติ เพื่อเก็บข้อมูลความผิดปกติ หรือความผิดปกติ เพื่อการวางแผนบำรุงรักษา เป็นประจำทุก 5 ปี



ภาพถ่ายดาวเทียม



ใช้ระบบ AI ร่วมกับกล้องวงจรปิด

เพื่อตรวจสอบการรั่วไหล การรุกล้ำ หรือการกระทำกิจกรรมที่มีความเสี่ยงต่อแนวท่อฯ เพื่อให้พนักงานสามารถเข้าประสานงาน และระงับเหตุได้ทันที



Pipe to Soil Potential Measurement

การวัดค่าศักย์ไฟฟ้า ณ จุดวัดค่า เพื่อตรวจสอบการทำงานของระบบป้องกันการผุกร่อน



CIPS Survey

การเดินเหนือแนวท่อ วัดค่าศักย์ไฟฟ้าของระบบป้องกันการผุกร่อนของท่อก๊าซฯ



DCVG Survey

การเดินเหนือแนวท่อ วัดค่าศักย์ไฟฟ้าเพื่อตรวจสอบจุดที่วัสดุหุ้มฉนวนเกิดการเสื่อมสภาพหรือเสียหาย



การซ่อมแผนฉุกเฉิน

อย่างน้อยปีละ 1 ครั้ง





ขั้นตอน 4ร

เมื่อเกิดเหตุฉุกเฉินท่อก๊าซธรรมชาติ

01



รับรู้ และระวัง

หากท่อก๊าซธรรมชาติรั่วไหล จะมีเสียงดังคล้ายเสียงลมรั่ว อาจมีไอสีขาวพุ่งขึ้น หรืออาจมีเศษฝุ่นดินลอยขึ้นสู่บรรยากาศ

ในกรณีก๊าซธรรมชาติที่รั่วไหลมีการติดไฟ จะมีการแผ่รังสีความร้อน ให้สังเกตสิ่งของ วัสดุ หรือต้นไม้ ใบไม้ที่มีการเปลี่ยนแปลงกายภาพ

ระวัง!



ห้ามทำให้อุณหภูมิสูงเกินไป หรือความร้อน



ห้ามสตาร์ทเครื่องยนต์



ห้ามเปิดฝักบัว หรือสวิตช์ไฟฟ้า



ห้ามสูบบุหรี่

02



รับประเมินสถานการณ์ และอพยพ



กรณีอยู่ภายนอกที่พักอาศัย

หากอยู่ในรัศมีการแผ่รังสีความร้อน หรือมีเสียงดัง ให้รีบอพยพไปยังพื้นที่ปลอดภัย ในระยะห่างจากจุดเกิดเหตุ อย่างน้อย **250 เมตร** ในทิศทาง **เหนือลม**



กรณีอยู่ภายในที่พักอาศัย

หากเกิดไฟไหม้ หรือมีกลุ่มควัน

- บังคับการอุดตมควันไฟ
- หลีกเลี่ยงการอยู่ในบริเวณจุดอับของที่พักอาศัย
- ให้อพยพไปยังพื้นที่ปลอดภัย

หากไม่เกิดไฟไหม้ และไม่มียกลุ่มควัน

สังเกตสิ่งของภายนอกที่พักอาศัย หากมีการเปลี่ยนแปลง ไม่แนะนำให้ออกจากที่พักอาศัย

03



รับโทรแจ้งเหตุ

โทร **1540**

แจ้งตำแหน่ง

แจ้งลักษณะเหตุการณ์



04



รอให้ปลอดภัย

สอบถามจากผู้นำชุมชน หรือรอการยืนยันสถานการณ์จาก ปตท. เมื่อสถานการณ์ปลอดภัยแล้ว ปตท. จะแจ้งให้สามารถกลับเข้าสู่พื้นที่ได้





ศูนย์ปฏิบัติการและพื้นที่รับผิดชอบ



ศูนย์ ปฏิบัติการ	พื้นที่จังหวัดที่รับผิดชอบ	หมายเลขโทรศัพท์
เขต 1	ชลบุรี ฉะเชิงเทรา สมุทรปราการ ระยอง	0-3827-4390
เขต 2	พระนครศรีอยุธยา นครนายก สระบุรี ปทุมธานี	0-3538-7100-6
เขต 3	ระยอง ชลบุรีบางส่วน	0-2537-2000 ต่อ 38540
เขต 4	ขอนแก่น	0-4330-6942 089-569-1238
เขต 5	ราชบุรี นครปฐม นนทบุรีบางส่วน	0-3231-7371
เขต 6	กรุงเทพฯ นนทบุรี สมุทรปราการ ปทุมธานี	0-2537-2000 ต่อ 34543
เขต 7	สงขลา นครศรีธรรมราช	0-7449-6082, 081-3723330
เขต 8	กาญจนบุรี	0-2537-2000 ต่อ 38632
เขต 9	ปทุมธานี สมุทรปราการ พระนครศรีอยุธยา กรุงเทพฯ	0-2577-9700
เขต 10	ปราจีนบุรี ฉะเชิงเทรา นครนายก ชลบุรี	0-2537-2000 ต่อ 38405
เขต 11	สิงห์บุรี อ่างทอง ลพบุรี ชัยนาท นครสวรรค์ พระนครศรีอยุธยา	0-2537-2000 ต่อ 38304
เขต 12	นครราชสีมา สระบุรี	0-4498-4030-5
ปฟ.	ส่วนปฏิบัติการและบำรุงรักษาสถานีชายฝั่ง จ.ระยอง	0-2537-2000 ต่อ 34331



ระบบท่อก๊าซธรรมชาติ เป็นสมบัติของประเทศ เราทุกคนควรช่วยกันดูแล
หากพบเห็นผู้เข้ามาดำเนินการใด ๆ ในแนวท่อก๊าซฯ
ท่านสามารถเป็นส่วนหนึ่งของการดูแลความปลอดภัยในชุมชน
โดยโทรแจ้ง 1540 หรือศูนย์ปฏิบัติการในพื้นที่ เพื่อให้เจ้าหน้าที่ ปตท. เข้าตรวจสอบ

ท่อก๊าซฯ ปลอดภัย
คนไหนจับได้



สแกนเพื่อศึกษาข้อมูลเพิ่มเติม





คู่มือประสานงานชุมชน

กรณีเกิดเหตุฉุกเฉิน
ระบบท่อส่งก๊าซธรรมชาติ

ตำบลหัวสำโรง

อำเภอแปลงยาว จังหวัดฉะเชิงเทรา

• หมู่ 7,9

บทนำ

บริษัท ปตท. จำกัด (มหาชน) บริษัทพลังงานของคนไทยที่บริหารงานโดยคนไทย และมีกระทรวงพลังงาน คอยกำกับดูแล และถือหุ้นใหญ่โดยกระทรวงการคลัง มีหน้าที่ในการดูแลพลังงานหลักของประเทศ เพื่อให้ประเทศสามารถพัฒนา ไปได้อย่างมั่นคง มีเสถียรภาพ สามารถแข่งขันกับเพื่อนบ้านใกล้เคียงได้

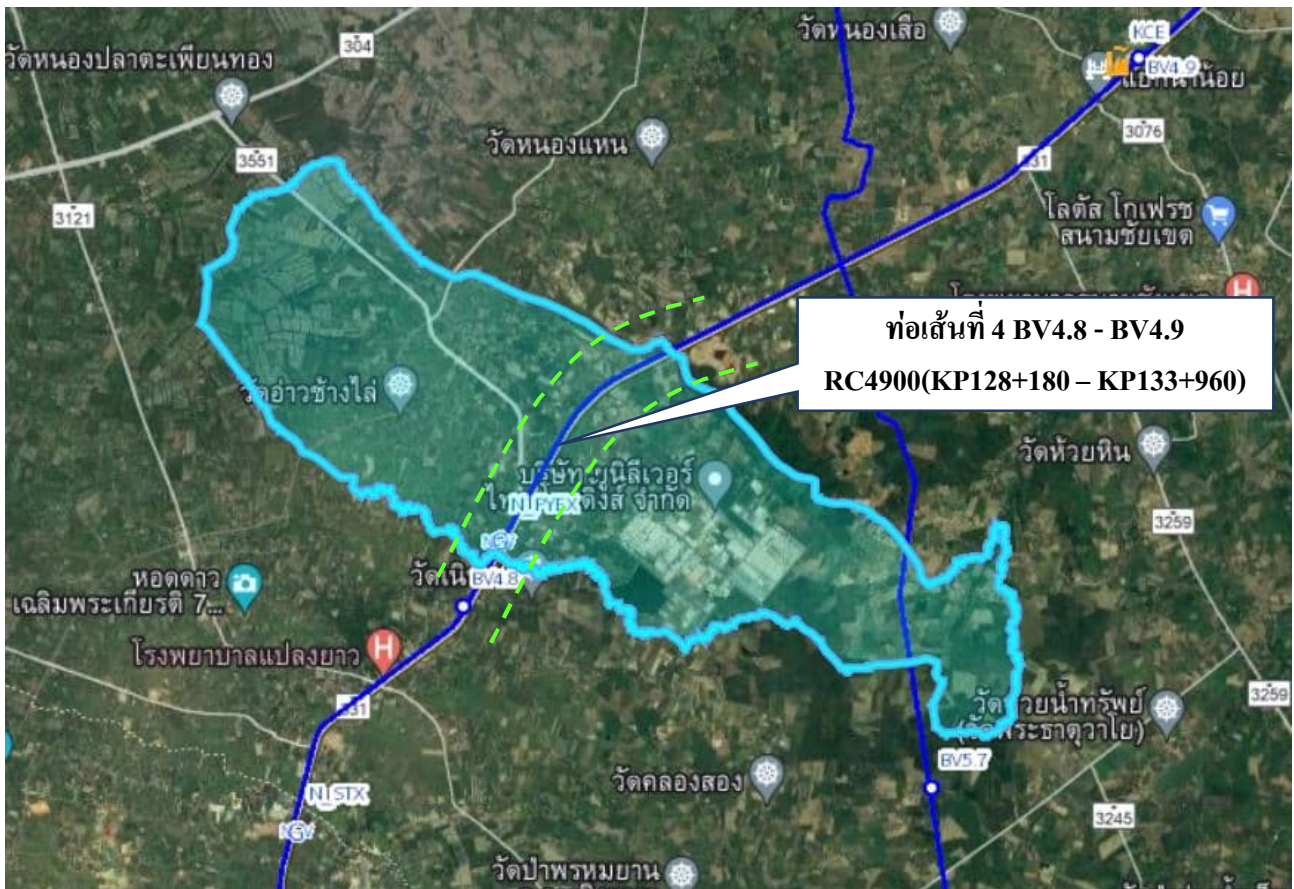
โดยธุรกิจก๊าซธรรมชาตินั้นเป็นหน่วยธุรกิจหลัก ปตท. ที่ทำหน้าที่ดูแล จัดส่ง จัดหาแหล่งพลังงานสำรองก๊าซธรรมชาติ เพื่อใช้เป็นแหล่งพลังงานในการผลิตกระแสไฟฟ้า ใช้เป็นเชื้อเพลิงในโรงงานอุตสาหกรรม และเป็นวัตถุดิบในอุตสาหกรรมปิโตรเคมี เช่น เม็ดพลาสติก ฯลฯ

ในปัจจุบัน ประเทศไทยมีความต้องการใช้พลังงานอย่างสูง ทั้งในภาคครัวเรือน และภาคอุตสาหกรรม โดยขนส่งผ่านระบบท่อส่งก๊าซธรรมชาติ ซึ่งจะเห็นได้ว่าทุกคนในประเทศ เป็นส่วนหนึ่งของการใช้พลังงานดังกล่าว ฉะนั้นหน้าที่การดูแลแหล่งพลังงาน และการขนส่งจึงเป็นหน้าที่ของพวกเราทุกคน

คู่มือฉบับนี้เป็นความเข้าใจร่วมกัน ในการที่จะช่วยกันดูแลแหล่งพลังงานหลักของประเทศ ระหว่างชุมชนและสายงานระบบท่อส่งก๊าซธรรมชาติ เพื่อให้ทุกคนอยู่กันอย่างมีความสุข และยั่งยืน



แนวท่อส่งก๊าซในพื้นที่ ต.หัวตำโรง



รายละเอียดแนวท่อส่งก๊าซธรรมชาติในพื้นที่

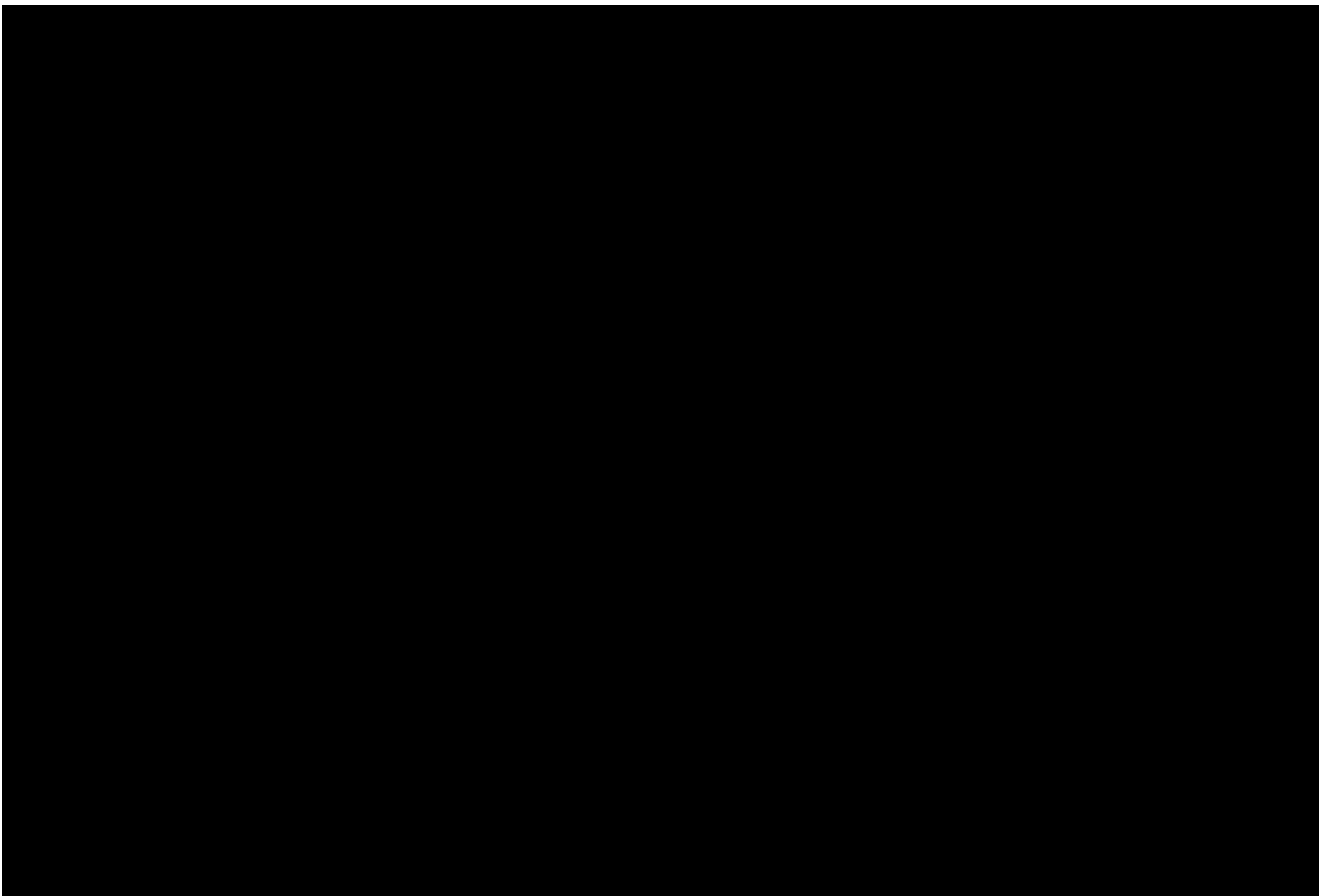
สถานีควบคุมก๊าซ	ไม่มี
สถานีก๊าซ (จุดตัดแยก)	ไม่มี
สถานีเพิ่มความดันก๊าซ	ไม่มี
แนวท่อส่งก๊าซธรรมชาติ	-----

กรณีเกิดเหตุฉุกเฉิน...**โทรทันที**

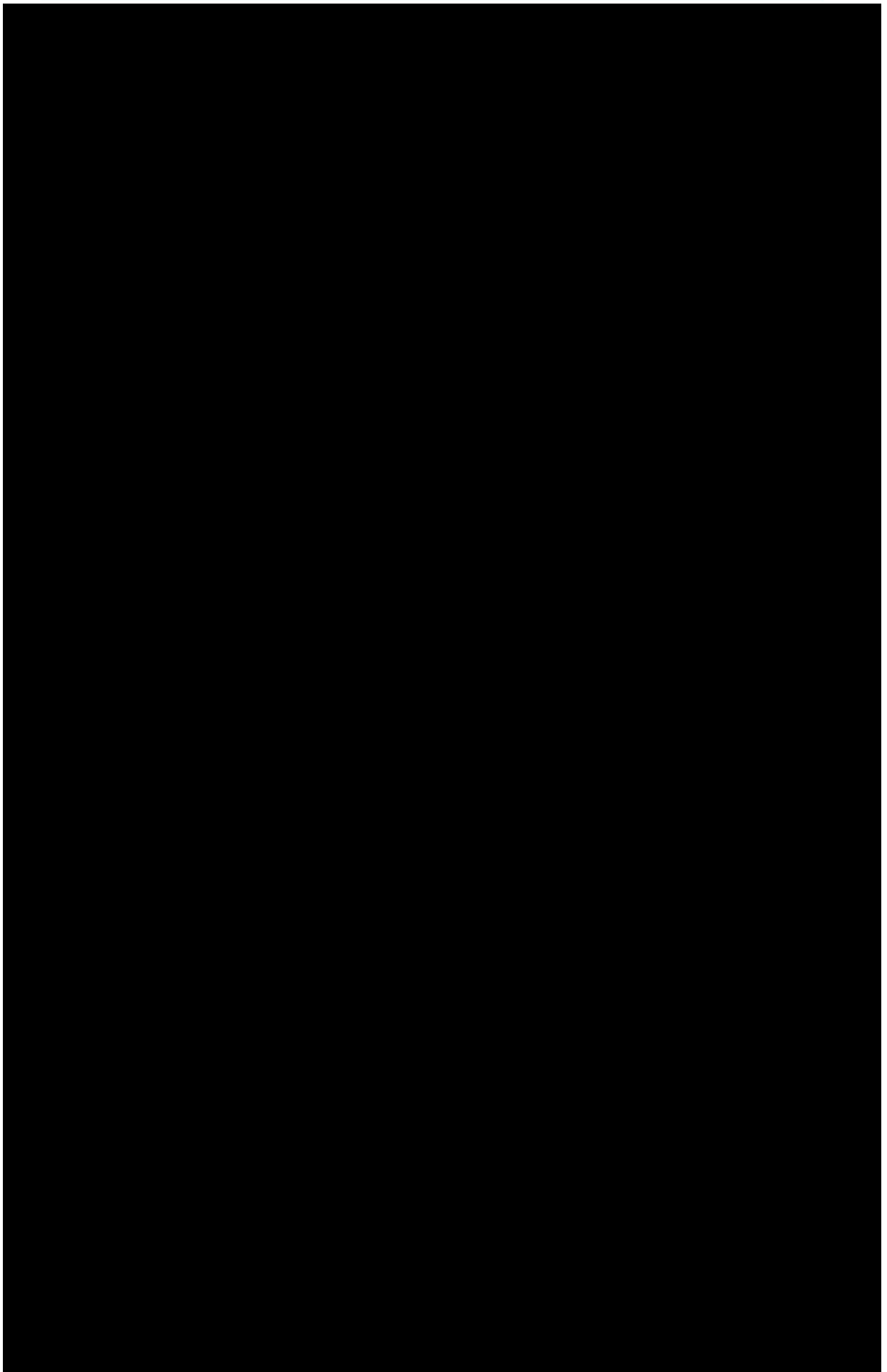
1540

โทรฟรี 24 ชั่วโมง

เจ้าหน้าที่ ปตท. ผู้ประสานงานในพื้นที่



ผู้ประสานงานในชุมชน



สถานที่ราชการ

บริษัท ปตท. จำกัด (มหาชน)

เบอร์โทร กรณีฉุกเฉิน	1540
ศูนย์ปฏิบัติการท่อชลบุรี	038-274-399
ศูนย์ปฏิบัติการท่อเขต 10 (ปท.10) (02) 537-2000 Ext. 38405	

หน่วยงานป้องกันบรรเทาสาธารณภัย

สำนักงานป้องกันและบรรเทาสาธารณภัยจังหวัดฉะเชิงเทรา
038-536-026 , 038-536-025

สำนักงานป้องกันและบรรเทาสาธารณภัยเทศบาลตำบลหัวสำโรง
038-853-718

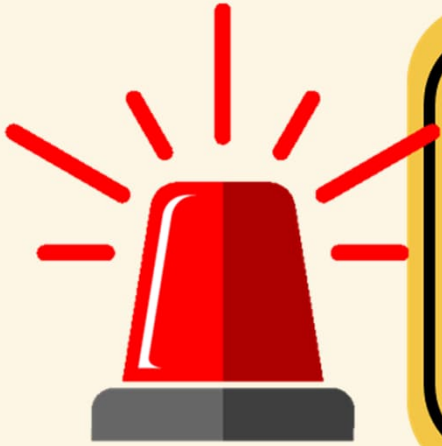
สถานีดับเพลิงอำเภอแปลงยาว	093-245-5992
องค์การบริหารส่วนตำบลหัวสำโรง	038-575-455

สถานีตำรวจ

สถานีตำรวจภูธรจังหวัดฉะเชิงเทรา	038-511-115
สถานีตำรวจภูธรอำเภอแปลงยาว	038-589-111

หน่วยงานสาธารณสุข

สำนักงานสาธารณสุขจังหวัดฉะเชิงเทรา	038-511-189
โรงพยาบาลแปลงยาว	038-851-231



ขั้นตอนปฏิบัติ

กรณีเกิดเหตุฉุกเฉิน

เกี่ยวกับระบบท่อส่งก๊าซธรรมชาติ

กรณีเกิดเหตุฉุกเฉินฯ ก๊าซรั่ว เพลิงไหม้ แนวท่อหรือสถานีก๊าซฯ ให้ปฏิบัติตามขั้นตอน 4ร ดังนี้

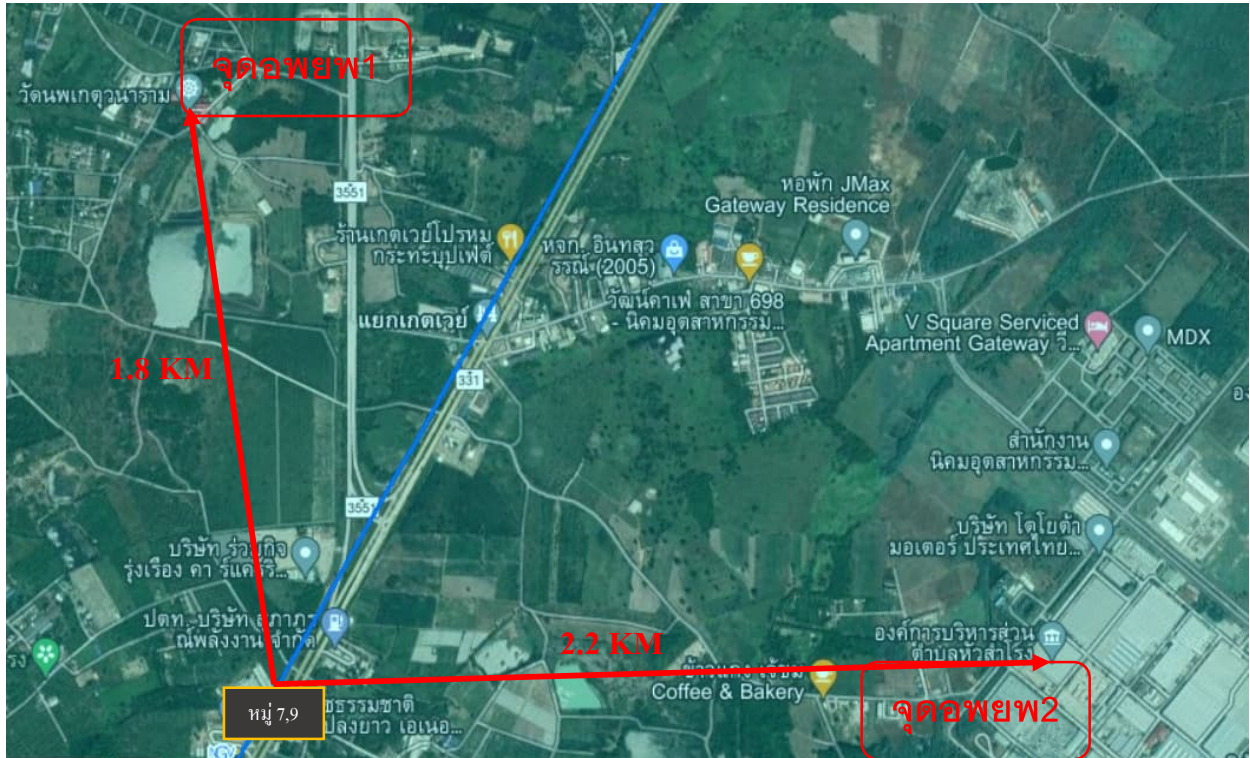
1. **รับรู้และระวัง** ห้ามทำให้เกิดประกายไฟ
2. **รับประเมินสถานการณ์และอพยพ** โดยออกห่างจากจุดเกิดเหตุอย่างน้อย 250 เมตร ไปในทิศทางเหนือลม และรับอพยพไปยังจุดอพยพตามแผนที่ ที่ระบุไว้ในเอกสารนี้
3. **รับโทรแจ้งเหตุ** โดยติดต่อ**สายด่วนระบบท่อส่งก๊าซธรรมชาติ โทร.1540 ชลบุรี (โทรฟรี)** แจ้งสถานที่เกิดเหตุให้ชัดเจน (ได้แก่ สถานที่สำคัญใกล้เคียง หมู่ที่ ถนน ตำบล อำเภอ จังหวัด)
4. **รอให้ปลอดภัย** โดยต้องมีการปิดกั้นพื้นที่ไม่ให้รถหรือคนผ่านบริเวณจุดเกิดเหตุและบริเวณใกล้เคียง ทั้งนี้เพื่อป้องกันอันตรายและการเกิดประกายไฟ หากยังไม่มีประกาศจาก ปตท. ห้ามเข้าพื้นที่เกิดเหตุโดยเด็ดขาด



จุดอพยพ กรณีเกิดเหตุฉุกเฉินบริเวณหมู่ที่ 7 และ 9

จุดอพยพ1 วัดนพเกตวนาราม

จุดอพยพ2 องค์การบริหารส่วนตำบลหัวสำโรง



จุดอพยพ กรณีเกิดเหตุฉุกเฉินบริเวณ _____



ไม่มีข้อมูล

เรื่อนำรู้เกี่ยวกับระบบท่อส่งก๊าซธรรมชาติ



“ก๊าซธรรมชาติ”

คืออะไร ?



ก๊าซธรรมชาติ คือ ปิโตรเลียมชนิดหนึ่ง
เกิดจากซากพืชซากสัตว์ที่ทับถมกันเป็นเวลา
หลายร้อยล้านปี ถูกความร้อนและความกดดัน
จนกลายเป็นปิโตรเลียมโดยปิโตรเลียม
ที่อยู่ในสถานะของเหลว คือ น้ำมันดิบ
และปิโตรเลียมที่อยู่ในสถานะก๊าซ
คือ ก๊าซธรรมชาติ



5

คุณสมบัติสำคัญ ของก๊าซธรรมชาติ



1



เบากว่าอากาศ

เมื่อรั่วไหลจะลอยขึ้นสู่ที่สูงและพุ้งกระจายออกไป
อย่างรวดเร็ว ทำให้ปลอดภัยในการใช้งาน

2



ไม่มีสี ไม่มีกลิ่น

ปกติก๊าซธรรมชาติไม่มีสี ไม่มีกลิ่น
แต่ผู้ผลิตจะเติมกลิ่นลงไป เพื่อให้ทราบเมื่อก๊าซรั่วไหล

3



ติดไฟได้ยาก

ก๊าซธรรมชาติจะไม่ติดไฟได้เอง ถ้าไม่มี
องค์ประกอบครบ 3 ส่วน ได้แก่ เชื้อเพลิง
อากาศ และความร้อน

4

LNG

แปลงสถานะเป็นของเหลวได้ เรียก LNG

เมื่อลดอุณหภูมิลงไปที่ -162°C จะเปลี่ยนเป็น
ก๊าซธรรมชาติเหลว เพื่อสะดวกในการขนส่งระยะไกล ๆ

5



เป็นเชื้อเพลิงสะอาด

เมื่อเผาไหม้แล้วจะมีปริมาณฝุ่นละออง
และไอเสียน้อยกว่าเชื้อเพลิงประเภทอื่น

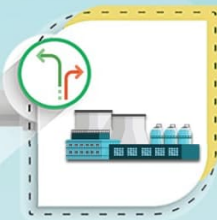


หลากหลายประโยชน์
ของก๊าซธรรมชาติ
ในชีวิตประจำวัน

แหล่งผลิตก๊าซธรรมชาติ

โรงแยกก๊าซธรรมชาติ

เป็นเชื้อเพลิงในโรงงานอุตสาหกรรม



เป็นเชื้อเพลิง
ในการผลิตกระแสไฟฟ้า

เป็นวัตถุดิบตั้งต้น
ในการผลิตผลิตภัณฑ์ต่างๆ

เป็นเชื้อเพลิงในครัวเรือน
หรือ ก๊าซหุงต้ม (LPG)

เป็นเชื้อเพลิงสำหรับรถยนต์
ที่เรียกว่า NGV



ทำไมต้องขนส่ง ก๊าซธรรมชาติทางท่อ?



ประเทศไทยมีความต้องการใช้ก๊าซธรรมชาติเพื่อเป็นเชื้อเพลิงปริมาณมากในแต่ละวัน เพื่อให้การขนส่งก๊าซธรรมชาติเป็นไปได้อย่างปลอดภัย จึงจำเป็นต้องขนส่งก๊าซธรรมชาติแยกออกจากระบบขนส่งมวลชนโดยเด็ดขาด

ท่อส่งก๊าซธรรมชาติจึงเปรียบเสมือนเส้นเลือดใหญ่ทางพลังงาน ที่ทำหน้าที่ส่งก๊าซธรรมชาติอย่างต่อเนื่อง รวดเร็ว และขนส่งในปริมาณมากให้เพียงพอต่อความต้องการใช้เชื้อเพลิงของประเทศอย่างมีประสิทธิภาพ และปลอดภัย



คุณสมบัติท่อส่งก๊าซธรรมชาติ



ต้องมีความแข็งแรงสูง
ทำมาจากเหล็กกล้า
ผ่านการทดสอบ
ก่อนนำมาใช้จริง

ออกแบบและฝังลึก
ไม่น้อยกว่า 1.5 เมตร



ออกแบบและก่อสร้าง
ตามมาตรฐานสากล

มีขนาดที่
รองรับปริมาณ
ก๊าซที่จะขนส่งได้

มีความหนาที่เหมาะสม
กับแรงดันของก๊าซ
เคลือบด้วยสารกันสนิม
เพื่อป้องกันการผุกร่อน

ตำแหน่งแนวท่อส่งก๊าซฯ และป้ายเตือน



ประเทศไทยมีท่อส่งก๊าซฯ ในทะเลและบนบก
ความยาวรวมประมาณ 4,314 กิโลเมตร
(ข้อมูล ณ 31 ธ.ค. 2563)



ข้อมูลสำคัญ บนป้ายคำเตือน



- เบอร์โทรศัพท์สายด่วนระบบท่อส่งก๊าซฯ ปตท.
- ตัวเลข KP บอกลูกัดแนวท่อส่งก๊าซฯ

เมื่อพบเหตุฉุกเฉิน หรือกรณีมีผู้รบกวนแนวท่อส่งก๊าซฯ โทร 1540 เพื่อติดต่อเจ้าหน้าที่ ปตท. ได้ทันที

"ป้ายคำเตือนสีเหลือง" ที่ติดตั้งไว้ตลอดแนวท่อฯ เป็นจุดสังเกตให้ทราบถึงตำแหน่งของท่อส่งก๊าซธรรมชาติในชุมชน



ชุมชนร่วมป้องกัน

การรुकล้ำแนวท่อส่งก๊าซธรรมชาติ และช่องทางการติดต่อ ปตท.

ระยะรัศมีระวังสำหรับกิจกรรมที่มีความเสี่ยงต่อแนวท่อส่งก๊าซ



กิจกรรมที่มีความเสี่ยงต่อแนวท่อส่งก๊าซธรรมชาติ



เผา



ขุดลอกคลอง



ปลูกไม้ยืนต้น



ตอกเสาเข็ม



กองวัสดุ



ปลูกสิ่งก่อสร้าง



หากมีความจำเป็นต้องเข้าไปดำเนินกิจกรรมใดๆ ในบริเวณแนวท่อส่งก๊าซฯ ติดต่อ

ขอคำแนะนำ หรือ แจ้งการรุกล้ำ

สายด่วนระบบท่อส่งก๊าซฯ ปตท.



1540

โทรฟรี 24 ชั่วโมง



การบำรุงรักษาตามมาตรฐานสากล และ มาตรการด้านความปลอดภัย ระบบท่อส่งก๊าซธรรมชาติ

ระบบ SCADA

ระบบควบคุมการส่งก๊าซธรรมชาติอัตโนมัติ เพื่อควบคุมและติดตามข้อมูลการส่งก๊าซฯ ระยะไกล พร้อมพนักงานตรวจสอบตลอด 24 ชั่วโมง



สถานีควบคุมก๊าซธรรมชาติ

ทำหน้าที่ตรวจสอบข้อมูลความดัน อุณหภูมิ และปริมาณการไหลของก๊าซฯ เป็นระยะตลอดแนวท่อ และเมื่อเกิดเหตุฉุกเฉินวาล์วที่สถานีจะถูกสั่งปิดได้ทันทีจากระบบ SCADA



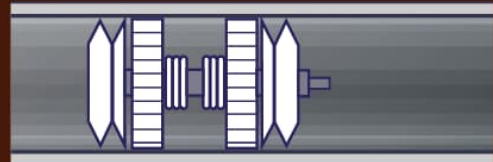
การลาดตระเวนแนวท่อส่งก๊าซฯ

โดยรถยนต์ การเดินเท้า และ เครื่องบินไร้คนขับ (Drone) เพื่อตรวจสอบกิจกรรมที่มีความเสี่ยง การรุกราน แนวท่อส่งก๊าซฯ ความผิดปกติทางภูมิศาสตร์ และการรั่วไหลของก๊าซฯ เป็นประจำทุกสัปดาห์



กระสวยอัจฉริยะ หรือ Intelligent Pipeline Inspection Gauge: PIG

ทำหน้าที่ตรวจสอบสภาพภายในท่อส่งก๊าซธรรมชาติ เพื่อเก็บข้อมูลความผิดปกติ หรือความผิดปกติ เพื่อการวางแผนบำรุงรักษา เป็นประจำทุก 5 ปี



ภาพถ่ายดาวเทียม



ใช้ระบบ AI ร่วมกับกล้องวงจรปิด

เพื่อตรวจสอบการรั่วไหล การรุกราน หรือการกระทำกิจกรรมที่มีความเสี่ยงต่อแนวท่อฯ เพื่อให้พนักงานสามารถเข้าประสานงาน และระงับเหตุได้ทันที



Pipe to Soil Potential Measurement

การวัดค่าศักย์ไฟฟ้า ณ จุดวัดค่า เพื่อตรวจสอบการทำงานของระบบป้องกันการผุกร่อน



CIPS Survey

การเดินเหนือแนวท่อ วัดค่าศักย์ไฟฟ้าของระบบป้องกันผุกร่อนของท่อก๊าซฯ



DCVG Survey

การเดินเหนือแนวท่อ วัดค่าศักย์ไฟฟ้า เพื่อตรวจสอบจุดที่วัสดุหุ้มฉนวนเกิดการเสื่อมสภาพหรือเสียหาย



การซ่อมแผนฉุกเฉิน

อย่างน้อยปีละ 1 ครั้ง





ขั้นตอน 4 ร

เมื่อเกิดเหตุฉุกเฉินต้องส่งก๊าซธรรมชาติ

01



รับรู้ และระวัง

หากท่อส่งก๊าซธรรมชาติรั่วไหล จะมีเสียงดังคล้ายเสียงลมรั่ว อาจมีไอสีขาวพุ่งขึ้น หรืออาจมีเศษฝุ่นดินลอยขึ้นสู่บรรยากาศ

ในกรณีก๊าซธรรมชาติที่รั่วไหลมีการติดไฟ จะมีการแผ่รังสีความร้อน ให้สังเกตสิ่งของ วัสดุ หรือต้นไม้ ใบไม้ที่มีการเปลี่ยนแปลงกายภาพ

ระวัง!



ห้ามทำให้เกิดประกายไฟ หรือความร้อน



ห้ามสตาร์ทเครื่องยนต์



ห้ามเปิดฝาสวิตช์ไฟฟ้า



ห้ามสูบบุหรี่

02



รับประเมินสถานการณ์ และอพยพ



กรณีอยู่ภายนอกที่พักอาศัย

หากอยู่ในรัศมีการแผ่รังสีความร้อน หรือมีเสียงดัง ให้รีบอพยพไปยังพื้นที่ปลอดภัย ในระยะห่างจากจุดเกิดเหตุ อย่างน้อย **250 เมตร** ในทิศทาง **เหนือลม**



กรณีอยู่ภายในที่พักอาศัย

หากเกิดไฟไหม้ หรือมีกลุ่มควัน

- บังคับการอุดตมควันไฟ
- หลีกเลี่ยงการอยู่ในบริเวณจุดอับของที่พักอาศัย
- ให้อพยพไปยังพื้นที่ปลอดภัย

หากไม่เกิดไฟไหม้ และไม่มียกลุ่มควัน

สังเกตสิ่งของภายนอกที่พักอาศัย หากมีการเปลี่ยนแปลง ไม่แนะนำให้ออกจากที่พักอาศัย

03



รับโทรแจ้งเหตุ

โทร **1540**

แจ้งตำแหน่ง
แจ้งลักษณะเหตุการณ์



04



รอให้ปลอดภัย

สอบถามจากผู้นำชุมชน หรือรอการยืนยันสถานการณ์จาก ปตท. เมื่อสถานการณ์ปลอดภัยแล้ว ปตท. จะแจ้งให้สามารถกลับเข้าสู่พื้นที่ได้





ศูนย์ปฏิบัติการและพื้นที่รับผิดชอบ



ศูนย์ ปฏิบัติการ	พื้นที่จังหวัดที่รับผิดชอบ	หมายเลขโทรศัพท์
เขต 1	ชลบุรี ฉะเชิงเทรา สมุทรปราการ ระยอง	0-3827-4390
เขต 2	พระนครศรีอยุธยา นครนายก สระบุรี ปทุมธานี	0-3538-7100-6
เขต 3	ระยอง ชลบุรีบางส่วน	0-2537-2000 ต่อ 38540
เขต 4	ขอนแก่น	0-4330-6942 089-569-1238
เขต 5	ราชบุรี นครปฐม นนทบุรีบางส่วน	0-3231-7371
เขต 6	กรุงเทพฯ นนทบุรี สมุทรปราการ ปทุมธานี	0-2537-2000 ต่อ 34543
เขต 7	สงขลา นครศรีธรรมราช	0-7449-6082, 081-3723330
เขต 8	กาญจนบุรี	0-2537-2000 ต่อ 38632
เขต 9	ปทุมธานี สมุทรปราการ พระนครศรีอยุธยา กรุงเทพฯ	0-2577-9700
เขต 10	ปราจีนบุรี ฉะเชิงเทรา นครนายก ชลบุรี	0-2537-2000 ต่อ 38405
เขต 11	สิงห์บุรี อ่างทอง ลพบุรี ชัยนาท นครสวรรค์ พระนครศรีอยุธยา	0-2537-2000 ต่อ 38304
เขต 12	นครราชสีมา สระบุรี	0-4498-4030-5
ปฟ.	ส่วนปฏิบัติการและบำรุงรักษาสถานีชายฝั่ง จ.ระยอง	0-2537-2000 ต่อ 34331



ระบบท่อก๊าซธรรมชาติ เป็นสมบัติของประเทศ เราทุกคนควรช่วยกันดูแล
หากพบเห็นผู้เข้ามาดำเนินการใด ๆ ในแนวท่อก๊าซฯ
ท่านสามารถเป็นส่วนหนึ่งของการดูแลความปลอดภัยในชุมชน
โดยโทรแจ้ง 1540 หรือศูนย์ปฏิบัติการในพื้นที่ เพื่อให้เจ้าหน้าที่ ปตท. เข้าตรวจสอบ

ท่อก๊าซฯ ปลอดภัย
คนไทยจึงได้



สแกนเพื่อศึกษาข้อมูลเพิ่มเติม





บริษัท ปตท. จำกัด (มหาชน)

รายงานผลการปฏิบัติตามมาตรการป้องกันและแก้ไขผลกระทบสิ่งแวดล้อม
และมาตรการติดตามตรวจสอบผลกระทบสิ่งแวดล้อม (ระยะดำเนินการ)

โครงการท่อส่งก๊าซธรรมชาติในพื้นที่รับผิดชอบของส่วนปฏิบัติการระบบท่อเขต 10
ปี 2568 (ระหว่างเดือนมกราคม - มิถุนายน)

ภาคผนวก ญ-5

แผนการซ่อมแผนฉุกเฉิน ประจำปี 2568

กำหนดการฝึกซ้อมแผนฉุกเฉินระบบท่อส่งก๊าซธรรมชาติ (Pipeline Emergency Exercise)
และการฝึกซ้อมดับเพลิงและอพยพหนีไฟตามกฎหมายฯ (Fire drill Exercise) ประจำปี 2568
สายงานระบบท่อส่งก๊าซธรรมชาติ บริษัท ปตท. จำกัด (มหาชน)

ลำดับ	หัวข้อ	กำหนดการ	สถานที่	สถานะ
1	(FD) ฝึกซ้อม Fire Drill Exercise ตามกฎหมาย พื้นที่ ปท.10	13 พ.ค. 68	KCS ปท.10	ดำเนินการแล้วเสร็จ
2	(PL) ฝึกซ้อม Pipeline Emergency Exercise Lv.1 พื้นที่แนวท่อ ปท.10	14 พ.ค. 68	จ.ฉะเชิงเทรา	ดำเนินการแล้วเสร็จ
3	(FD) ฝึกซ้อม Fire Drill Exercise ตามกฎหมาย พื้นที่ ปท.4	20 พ.ค. 68	สนง.ปท.4	ดำเนินการแล้วเสร็จ
4	(PL) ฝึกซ้อม Pipeline Emergency Exercise Lv.1 พื้นที่แนวท่อ ปท.4	21 พ.ค. 68	จ.ขอนแก่น	ดำเนินการแล้วเสร็จ
5	(FD) ฝึกซ้อม Fire Drill Exercise ตามกฎหมาย พื้นที่ ปท.5	29 พ.ค. 68	สนง. ปท.5/RCS	ดำเนินการแล้วเสร็จ
6	(PL) ฝึกซ้อม Pipeline Emergency Exercise Lv.1 พื้นที่แนวท่อ ปท.5	4 ก.ค. 68	จ.ราชบุรี	อยู่ระหว่างดำเนินการ
7	(FD) ฝึกซ้อม Fire Drill Exercise ตามกฎหมาย พื้นที่ ปท.9	24 มิ.ย. 67	สนง.ปท.9	อยู่ระหว่างดำเนินการ
8	(FD) ฝึกซ้อม Fire Drill Exercise ตามกฎหมาย พื้นที่ สนง.ปท.6 จ.นนทบุรี	28 ส.ค. 68	สนง.ไทรน้อย	อยู่ระหว่างดำเนินการ
9	(FD) ฝึกซ้อม Fire Drill Exercise ตามกฎหมาย พื้นที่ สนง.ปท.6 กทม.	16 ก.ค. 68	สนง.กัลปพฤกษ์	อยู่ระหว่างดำเนินการ
10	(FD) ฝึกซ้อม Fire Drill Exercise ตามกฎหมาย พื้นที่ OC	18 ก.ค. 68	OC	อยู่ระหว่างดำเนินการ
11	(FD) ฝึกซ้อม Fire Drill Exercise ตามกฎหมาย พื้นที่ ปท.2	23 ก.ค. 68	สนง.ปท.2	อยู่ระหว่างดำเนินการ
12	(PL) ฝึกซ้อม Pipeline Emergency Exercise Lv.1 พื้นที่แนวท่อ ปท.2	25 ก.ค. 68	จ.สระบุรี	อยู่ระหว่างดำเนินการ
13	(PL) ฝึกซ้อม Pipeline Emergency Exercise Lv.1 พื้นที่แนวท่อ ปท.6	1 ส.ค. 68	จ.นนทบุรี	อยู่ระหว่างดำเนินการ
14	(FD) ฝึกซ้อม Fire Drill Exercise ตามกฎหมาย พื้นที่ ปท.7	4 ส.ค. 68	สนง. ปท.7	อยู่ระหว่างดำเนินการ
15	(PL) ฝึกซ้อม Pipeline Emergency Exercise Lv.1 พื้นที่แนวท่อ ปท.7	5 ส.ค. 68	จ.สงขลา	อยู่ระหว่างดำเนินการ
16	(FD) ฝึกซ้อม Fire Drill Exercise ตามกฎหมาย พื้นที่ ปท.8 สนง.ท่าม่วง	14 ส.ค. 68	สนง.ปท.8	อยู่ระหว่างดำเนินการ
17	(FD) ฝึกซ้อม Fire Drill Exercise ตามกฎหมาย พื้นที่ ปท.8 SCS	15 ส.ค. 68	SCS ปท.8	อยู่ระหว่างดำเนินการ
18	(PL) ฝึกซ้อม Pipeline Emergency Exercise Lv.1 พื้นที่แนวท่อ ปท.8	21 ส.ค. 68	จ.กาญจนบุรี	อยู่ระหว่างดำเนินการ
19	(PL) ฝึกซ้อม Pipeline Emergency Exercise Lv.1 พื้นที่แนวท่อ ปท.9	29 ส.ค. 68	จ.ปทุมธานี	อยู่ระหว่างดำเนินการ
20	(FD) ฝึกซ้อม Fire Drill Exercise ตามกฎหมาย พื้นที่ ปท.3 สนง.	4 ก.ย. 68	สนง.ปท.3	อยู่ระหว่างดำเนินการ
21	(PL) ฝึกซ้อม Pipeline Emergency Exercise Lv.1 พื้นที่แนวท่อ ปท.3	5 ก.ย. 68	จ.ระยอง	อยู่ระหว่างดำเนินการ
22	(FD) ฝึกซ้อม Fire Drill Exercise ตามกฎหมาย พื้นที่ ปฟ. OCS4	18 ก.ย. 68	OCS4	อยู่ระหว่างดำเนินการ
23	(PL) ฝึกซ้อม Pipeline Emergency Exercise Lv.1 พื้นที่ ปฟ.	19 ก.ย. 68	จ.ระยอง	อยู่ระหว่างดำเนินการ
24	(FD) ฝึกซ้อม Fire Drill Exercise ตามกฎหมาย พื้นที่ ปท.12 สนง.	23 ก.ย. 68	สนง.ปท.12	อยู่ระหว่างดำเนินการ
25	(PL) ฝึกซ้อม Pipeline Emergency Exercise Lv.1 พื้นที่แนวท่อ ปท.12	24 ก.ย. 68	จ.นครราชสีมา	อยู่ระหว่างดำเนินการ
26	(FD) ฝึกซ้อม Fire Drill Exercise ตามกฎหมาย พื้นที่ ปท.11 สนง.	30 ก.ย. 68	สนง.ปท.11	อยู่ระหว่างดำเนินการ
27	(FD) ฝึกซ้อม Fire Drill Exercise ตามกฎหมาย พื้นที่ ปท.11 WCS	1 ต.ค. 68	WCS ปท.11	อยู่ระหว่างดำเนินการ
28	(PL) ฝึกซ้อม Pipeline Emergency Exercise Lv.1 พื้นที่แนวท่อ ปท.11	2 ต.ค. 68	จ.นครสวรรค์	อยู่ระหว่างดำเนินการ
29	(PL) ฝึกซ้อม Pipeline Emergency Exercise Lv.1 พื้นที่แนวท่อ ปท.1	27 ต.ค. 68	จ.ชลบุรี	อยู่ระหว่างดำเนินการ
30	(PL) ฝึกซ้อม Pipeline Emergency Exercise Lv.1 พื้นที่แนวท่อ ปลด.	5 พ.ย. 68	แท่น PRP/ERP	อยู่ระหว่างดำเนินการ

หมายเหตุ : **PL= ฝึกซ้อมแผนฉุกเฉินระบบท่อส่งก๊าซธรรมชาติ** (Pipeline Emergency Exercise)
FD= ฝึกซ้อมแผนดับเพลิงและอพยพหนีไฟ (Fire Drill Exercise)



บริษัท ปตท. จำกัด (มหาชน)

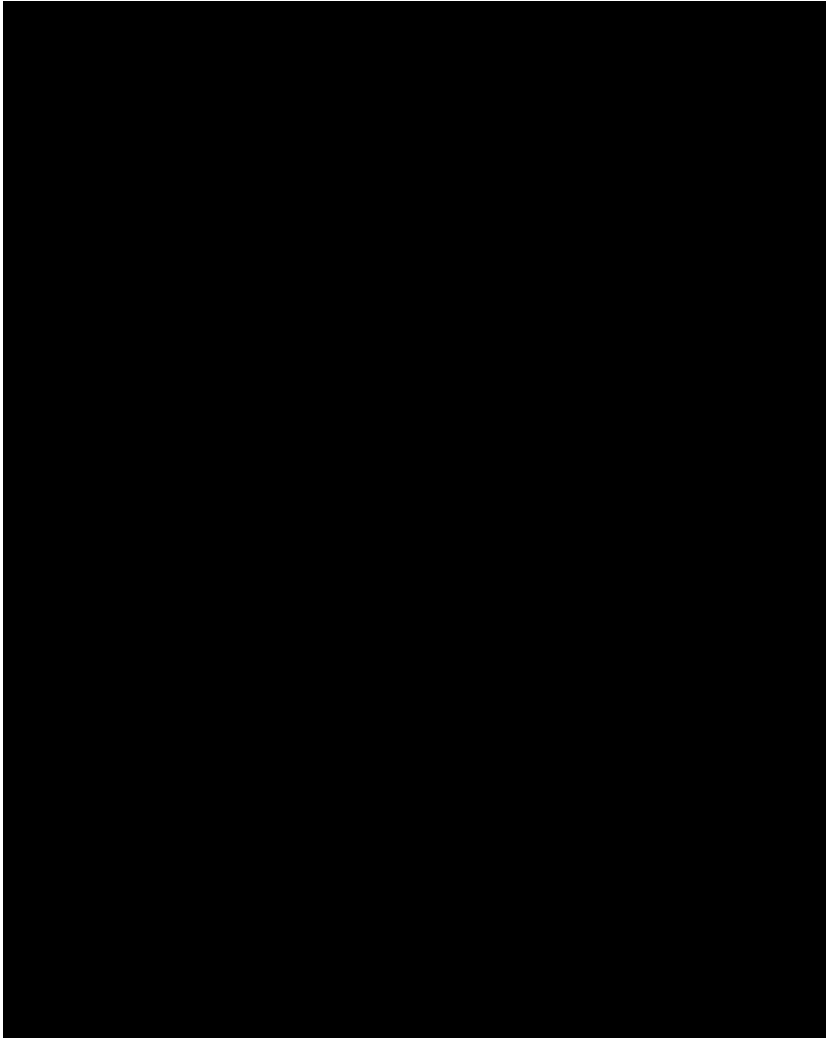
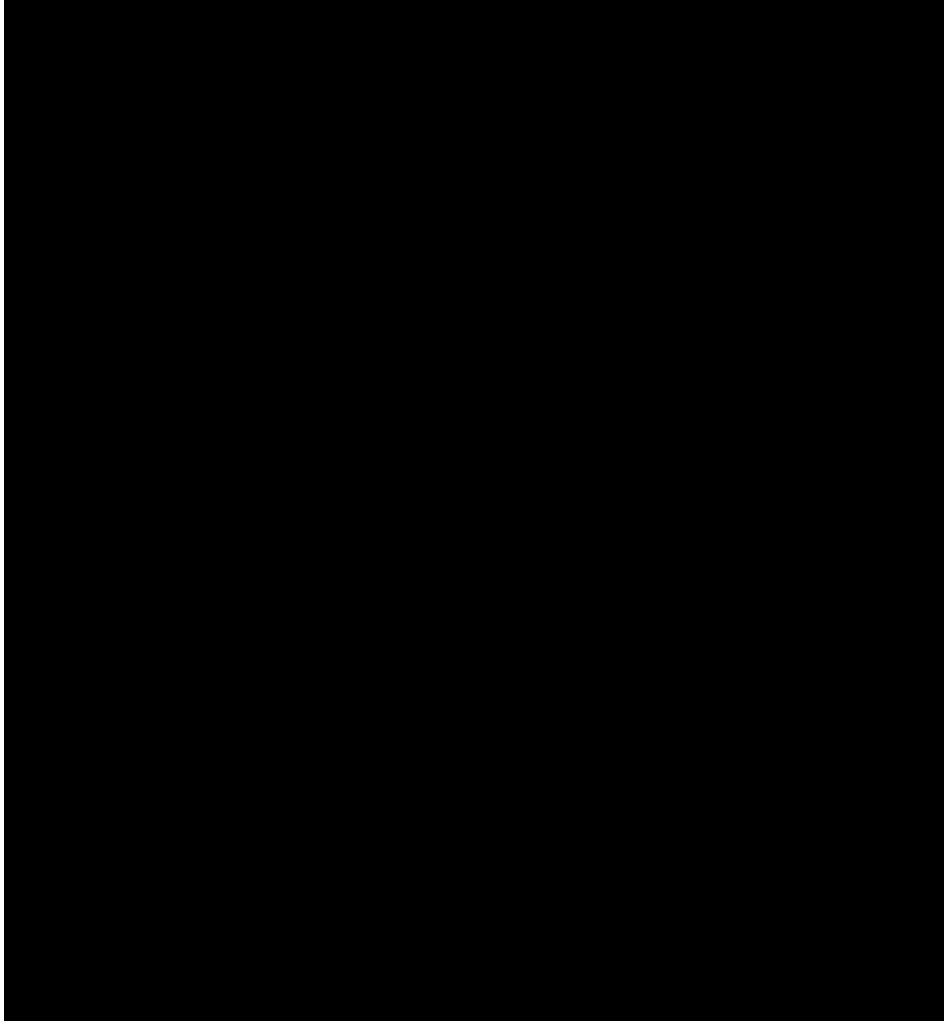
รายงานผลการปฏิบัติตามมาตรการป้องกันและแก้ไขผลกระทบสิ่งแวดล้อม
และมาตรการติดตามตรวจสอบผลกระทบสิ่งแวดล้อม (ระยะดำเนินการ)

โครงการก่อสร้างท่าอากาศยานในพื้นที่รับผิดชอบของส่วนปฏิบัติการระบบท่อเขต 10
ปี 2568 (ระหว่างเดือนมกราคม - มิถุนายน)

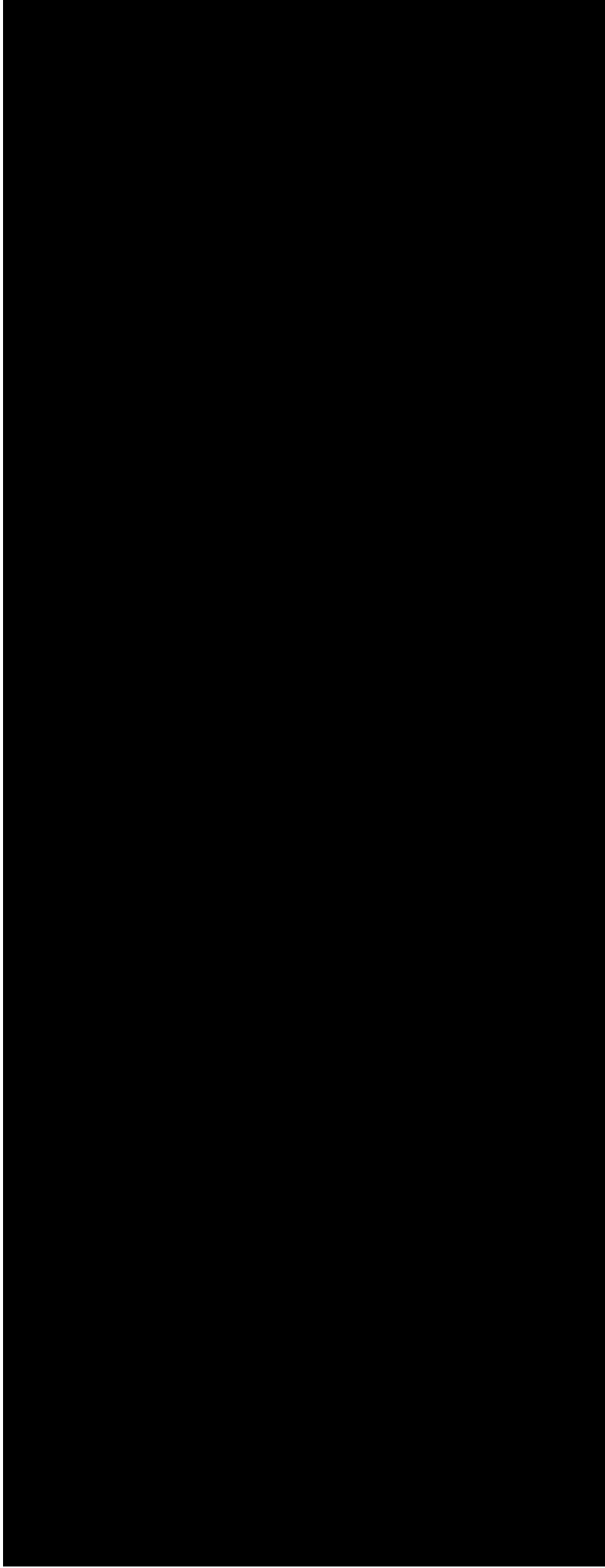
ภาคผนวก ญ-7

การประชุมเตรียมความพร้อมและประสานงานกับหน่วยงาน
ภายนอกสำหรับฝึกซ้อมแผนระงับเหตุฉุกเฉิน ของส่วน
ปฏิบัติการระบบท่อ เขต 10

การประชุมเตรียมความพร้อมภายใน ปตท.



เอกสารและภาพถ่ายการแจ้งหน่วยงานที่เกี่ยวข้อง





บริษัท ปตท. จำกัด (มหาชน)

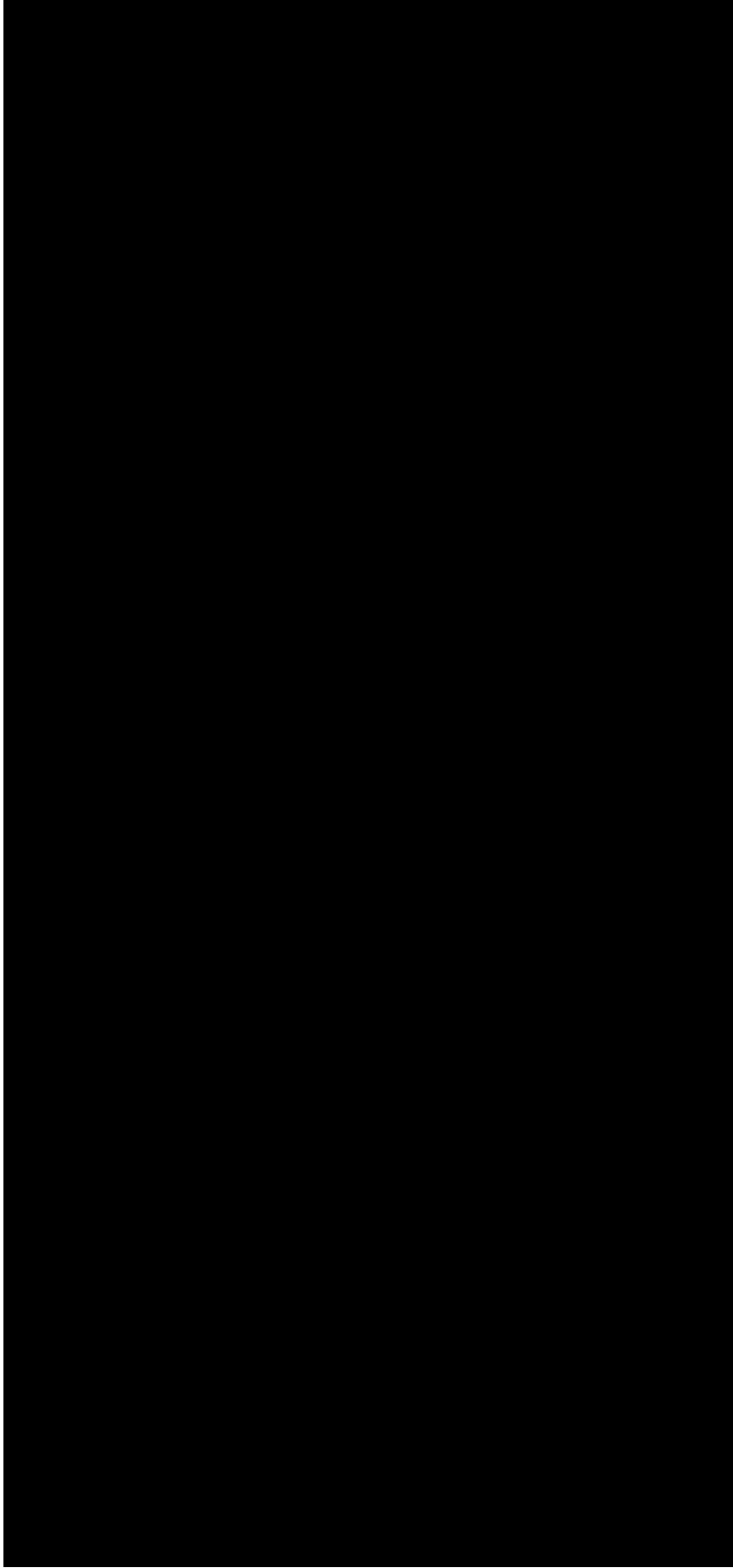
รายงานผลการปฏิบัติตามมาตรการป้องกันและแก้ไขผลกระทบสิ่งแวดล้อม
และมาตรการติดตามตรวจสอบผลกระทบสิ่งแวดล้อม (ระยะดำเนินการ)

โครงการก่อสร้างท่าเรือในพื้นที่รับผิดชอบของส่วนปฏิบัติการระบบท่อเขต 10
ปี 2568 (ระหว่างเดือนมกราคม - มิถุนายน)

ภาคผนวก ญ-8

การตีตประกาศ และการสื่อสารแผนการปฏิบัติกรณีเกิดเหตุ
ฉุกเฉิน

ภาพถ่ายการติดประกาศ และการสื่อสารแผนการปฏิบัติการนี้เกิดเหตุฉุกเฉิน





บริษัท ปตท. จำกัด (มหาชน)

รายงานผลการปฏิบัติตามมาตรการป้องกันและแก้ไขผลกระทบสิ่งแวดล้อม
และมาตรการติดตามตรวจสอบผลกระทบสิ่งแวดล้อม (ระยะดำเนินการ)

โครงการท่อส่งก๊าซธรรมชาติในพื้นที่รับผิดชอบของส่วนปฏิบัติการระบบท่อเขต 10
ปี 2568 (ระหว่างเดือนมกราคม - มิถุนายน)

ภาคผนวก ก

สถิติชั่วโมงการทำงานอย่างปลอดภัย

ประจำปี 2568

ชั่วโมงการทำงาน ส่วนปฏิบัติการระบบท่อเขต 10 (ปท.10)

หน่วยงานย่อย	มกราคม	กุมภาพันธ์	มีนาคม	เมษายน	พฤษภาคม	มิถุนายน	กรกฎาคม	สิงหาคม	กันยายน	ตุลาคม	พฤศจิกายน	ธันวาคม
พนักงาน	3,948	3,693	3,948	3,449	3,776	3,729						
ผู้รับเหมาประจำ	31,492	26,401	32,478	31,302	33,154	31,482						
ผู้รับเหมาไม่ประจำ	2,323	1,671	2,484	2,307	883	3,845						
รวม	37,763	31,765	38,910	37,057	37,813	39,055						



บริษัท ปตท. จำกัด (มหาชน)



รายงานผลการปฏิบัติตามมาตรการป้องกันและแก้ไขผลกระทบสิ่งแวดล้อม
และมาตรการติดตามตรวจสอบผลกระทบสิ่งแวดล้อม (ระยะดำเนินการ)

โครงการท่อส่งก๊าซธรรมชาติในพื้นที่รับผิดชอบของส่วนปฏิบัติการระบบท่อเขต 10
ปี 2568 (ระหว่างเดือนมกราคม - มิถุนายน)

ภาคผนวก ก

สถิติการเกิดอุบัติเหตุเกี่ยวกับท่อส่งก๊าซฯ
ประจำปี 2568

สถิติความปลอดภัย ส่วนปฏิบัติการระบบท่อเขต 10

QSHE Statistic									
Accident	Process Safety Event			Pipeline	FOC		Near Miss		
	Tier1	Tier2	Tier3	 Pipeline	 Underground FOC	Aerial FOC			
	0 case(s)	0 case(s)	0 case(s)	0 case(s)	0 case(s)	0 case	0 case(s)		
Work Related	Personal Safety (Injury)			Operation & Office Accident		Security Violation		SSHE	
1 case(s)	LTA	MTC	FAC	0 case(s)		1 case(s)		0 case(s)	
Non Work Related	Car Accident			Quality, Reliability, Rebiling			Quality, Reliability, Rebiling		
0 case(s)	Major car accident	Other car accident		Quality	Reliability	Rebiling		0 case(s)	
	0 case(s)	0 case(s)		0 case(s)	0 case(s)	0 case(s)			
Substandard (Action/Condition/Tier4)					4 / 56 / 2				
ข้อมูลถึงวันที่ 30 มิถุนายน 2568									

Security

ปท.10 : วันที่ 23 เมษายน 2568 เวลา 11.00 น.

พนักงาน ปท.10 ตรวจสอบ พบ Test Post ถูกทำลายและสายไฟถูกตัดออกไปที่ RC4900

- KP.111+300
- KP.119+300
- KP.131+313
- KP.131+355
- KP.132+005
- KP.137+225
- KP.144+650
- KP.147+125
- KP.164+850

ครอบคลุม จ.ชลบุรี จ.ฉะเชิงเทรา และ จ.ปราจีนบุรี โดยปท.10 ลงพื้นที่ลงบันทึกประจำวันที่สถานีตำรวจที่เกี่ยวข้องทั้งหมดแล้วเสร็จ



บริษัท ปตท. จำกัด (มหาชน)

รายงานผลการปฏิบัติตามมาตรการป้องกันและแก้ไขผลกระทบสิ่งแวดล้อม
และมาตรการติดตามตรวจสอบผลกระทบสิ่งแวดล้อม (ระยะดำเนินการ)

โครงการท่อส่งก๊าซธรรมชาติในพื้นที่รับผิดชอบของส่วนปฏิบัติการระบบท่อเขต 10
ปี 2568 (ระหว่างเดือนมกราคม - มิถุนายน)

ภาคผนวก ฐ

รายงานการตรวจสอบสภาพพนักงาน
สายงานระบบท่อ ประจำปี 2568



บริษัท ปตท. จำกัด (มหาชน)

รายงานผลการปฏิบัติตามมาตรการป้องกันและแก้ไขผลกระทบสิ่งแวดล้อม
และมาตรการติดตามตรวจสอบผลกระทบสิ่งแวดล้อม (ระยะดำเนินการ)

โครงการท่อส่งก๊าซธรรมชาติในพื้นที่รับผิดชอบของส่วนปฏิบัติการระบบท่อเขต 10
ปี 2568 (ระหว่างเดือนมกราคม - มิถุนายน)

ภาคผนวก ฐ-1

แผนการตรวจสอบสุขภาพพนักงาน ประจำปี 2568



แผนตรวจสอบสุขภาพปี 2568

ปัจจัยเสี่ยง และ ประจำปี (สวัสดิการ)

สายงานระบบก่อสร้างก๊าซธรรมชาติ



- แจกกำหนดการเข้ารับการตรวจสุขภาพประจำปี และปัจจัยเสี่ยงตามรายการที่ ปตท. กำหนด สามารถตรวจสอบรายชื่อและรายการตรวจได้ตามเอกสารแนบ
- พนักงานที่มีรายการตรวจปัจจัยเสี่ยง ขอให้ตรวจพร้อมกับการตรวจสุขภาพประจำปี



โรงพยาบาลที่ให้บริการตรวจสุขภาพ ประจำปีและปัจจัยเสี่ยง 1 มี.ย. – 31 ก.ค. 68

คลิกที่นี่!! **Click**
เพื่อดูนัดหมายกับ
โรงพยาบาล
ที่ท่านเลือก



- โรงพยาบาลกรุงเทพ ศูนย์วิจัย
- โรงพยาบาลกรุงเทพ เชียงใหม่
- โรงพยาบาลกรุงเทพ พิษณุโลก
- โรงพยาบาลกรุงเทพ ขอนแก่น
- โรงพยาบาลกรุงเทพ อุดร
- โรงพยาบาลกรุงเทพ ราชสีมา
- โรงพยาบาลกรุงเทพ พัทยา

- โรงพยาบาลกรุงเทพ ระยอง
- โรงพยาบาลกรุงเทพ เมืองราช
- โรงพยาบาลกรุงเทพ สุราษฎร์
- โรงพยาบาลกรุงเทพ ภูเก็ต
- โรงพยาบาลกรุงเทพ หาดใหญ่
- โรงพยาบาลสมิติเวช ศรีราชา
- โรงพยาบาลพญาไท 2

โรงพยาบาลที่ให้บริการตรวจสุขภาพ ประจำปี (สวัสดิการ) 1 ม.ค. – 31 ธ.ค. 68

ตามอีเมล PR-HR



- โรงพยาบาลนนทเวช
- โรงพยาบาลเปาโล พหลโยธิน
- โรงพยาบาลวิชัยยุทธ
- โรงพยาบาลในเครือกรุงเทพ
- โรงพยาบาลวิภาวดี
- โรงพยาบาลปิยะเวท
- โรงพยาบาลพระรามเก้า
- โรงพยาบาลเวชธานี
- โรงพยาบาลบำรุงราษฎร์
- โรงพยาบาลศิริราช ปิยมหาราชการุณย์

- โรงพยาบาลพญาไท 1, 2, 3
- โรงพยาบาลพญาไท นวมินทร์
- โรงพยาบาลเว็สตันเมดิคอล
- โรงพยาบาลสุขุมวิท
- โรงพยาบาลธนบุรี ทวีวัฒนา
- โรงพยาบาลสมิติเวช สุขุมวิท
- โรงพยาบาลสมิติเวช ศรีนครินทร์
- โรงพยาบาลสมิติเวช ชลบุรี
- โรงพยาบาลสมิติเวช ศรีราชา
- โรงพยาบาลเมดพาร์ค

หมายเหตุ

1. กรุณาแสดงบัตรพนักงานและบัตรประชาชน เพื่อยืนยันสิทธิเข้ารับการตรวจสุขภาพประจำปีและปัจจัยเสี่ยงด้วยทุกครั้ง
2. พนักงานที่ยังไม่ผ่านการทดลองงาน สามารถใช้ผลตรวจสุขภาพก่อนเข้าปฏิบัติงาน จึงไม่ต้องตรวจสุขภาพประจำปี
3. คำแนะนำในการเข้ารับการตรวจสุขภาพประจำปี ตามเอกสารแนบ
4. รายการตรวจปัจจัยเสี่ยง สารเคมี ในปัสสาวะ เก็บตัวอย่างปัสสาวะหลังเลิกงาน ที่ศูนย์เขตฯ





บริษัท ปตท. จำกัด (มหาชน)

รายงานผลการปฏิบัติตามมาตรการป้องกันและแก้ไขผลกระทบสิ่งแวดล้อม
และมาตรการติดตามตรวจสอบผลกระทบสิ่งแวดล้อม (ระยะดำเนินการ)

โครงการก่อสร้างท่าอากาศยานในพื้นที่รับผิดชอบของส่วนปฏิบัติการระบบท่าเขต 10
ปี 2568 (ระหว่างเดือนมกราคม - มิถุนายน)

ภาคผนวก ท

ใบตรวจสภาพรถยนต์และอุปกรณ์



PTT-TSO

ระบบท่อส่งก๊าซธรรมชาติ



Permit No. 21-EL-0814

30 Maximum Days Permit for Contractor's Electrical

180 Maximum Days Permit for PTT's Electrical

สถานะใบตรวจสอบ: อนุมัติ



ใบตรวจสอบอุปกรณ์ไฟฟ้า
(ELECTRICAL SAFETY INSPECTION REPORT)

เขียนวันที่/Filling Date: 04 กรกฎาคม 2568

เวลา/Time 09:35

พื้นที่ขออนุญาตทำงาน/ Permit Area: พื้นที่ระบบท่อเขต 10

1. ระยะเวลาที่ใช้งาน/Duration: จากวันที่/From: 06 กันยายน 2567 ถึงวันที่/To: 06 กันยายน 2568 รวม/Total: 366 วัน/days

สถานที่ปฏิบัติงาน/Location of work: พื้นที่ปฏิบัติงาน ปท.10

รายละเอียดงาน/Scope of work: Digital Pressure Gauge 20 Bar (0149)

2. ชนิดของอุปกรณ์/Type of Equipment (กรอกโดยผู้ขออนุญาต/Complete by Applicant)

ประเภทอุปกรณ์ไฟฟ้า/Electrical Tool

☐ บีมแฮนด์น้ำ

☐ กล้องถ่ายรูป

☐ โคมไฟ

☐ เครื่องมือตรวจวัด

☐ วิทยุสื่อสาร

☐ ปลั๊ก

☐ สว่านไฟฟ้า

☐ เครื่องเชื่อมไฟฟ้า

☐ เครื่องเจียร์

☐ คอมพิวเตอร์

☐ บีมลม

☐ เครื่องตัดโลหะไฟฟ้า

☒ อื่นๆ

อื่นๆ/Other: Digital Pressure Gauge 20 Bar

3. รายละเอียดของอุปกรณ์/Equipment Details (กรอกโดยผู้ขออนุญาต/Complete by Applicant)

ยี่ห้อหรืออุปกรณ์ไฟฟ้า/Electrical Equipment Brand: Additel รุ่นอุปกรณ์ไฟฟ้า/Electrical Equipment Model: 681

ทะเบียนรถหรือเลขประจำเครื่อง/Vehicle License or SN: 211H140C0149 ผู้ขับขี่หรือผู้รับผิดชอบอุปกรณ์/Driver or Owner: [REDACTED]

4. รายการตรวจสอบทางไฟฟ้า/Electrical Inspection List (กรอกโดยผู้ตรวจสอบ/Complete by Inspector)

รายการตรวจสอบ/Inspection List	ปกติ/Yes	ขาด/No	N/A	หมายเหตุ/Remark
1. ความเป็นฉนวน/Megger test	<input type="checkbox"/>	<input type="checkbox"/>	<input checked="" type="checkbox"/>	
2. ขั้วสายไฟ/Terminal connection	<input type="checkbox"/>	<input type="checkbox"/>	<input checked="" type="checkbox"/>	
3. สายไฟหรือสัญญาณ/Cable	<input type="checkbox"/>	<input type="checkbox"/>	<input checked="" type="checkbox"/>	
4. ระบบกราวด์/Grounding	<input type="checkbox"/>	<input type="checkbox"/>	<input checked="" type="checkbox"/>	
5. สภาพสิ่งห่อหุ้ม, ตัวถัง, หรือปลั๊ก/Casing, body or power plug	<input checked="" type="checkbox"/>	<input type="checkbox"/>	<input type="checkbox"/>	
6. การทำงานของอุปกรณ์/Equipment operating	<input checked="" type="checkbox"/>	<input type="checkbox"/>	<input type="checkbox"/>	
7. อุปกรณ์ป้องกันน้ำ/Water proofing	<input type="checkbox"/>	<input type="checkbox"/>	<input checked="" type="checkbox"/>	
8. ระบบป้องกันไฟฟ้ารั่วของอุปกรณ์/Leak to ground protection	<input type="checkbox"/>	<input type="checkbox"/>	<input checked="" type="checkbox"/>	
9. สภาพแปรงถ่านของมอเตอร์/Motor carbon brush condition	<input type="checkbox"/>	<input type="checkbox"/>	<input checked="" type="checkbox"/>	
10. การป้องกันการเกิดประกายไฟ/Spark protection	<input type="checkbox"/>	<input type="checkbox"/>	<input checked="" type="checkbox"/>	
11. การปิดแฟลชของกล้องถ่ายรูป/Camera flash disable function	<input type="checkbox"/>	<input type="checkbox"/>	<input checked="" type="checkbox"/>	



PTT-TSO

ระบบท่อส่งก๊าซธรรมชาติ



Permit No. 21-EL-1495

30 Maximum Days Permit for Contractor's Electrical

180 Maximum Days Permit for PTT's Electrical

สถานะใบตรวจสอบ: อนุมัติ



ใบตรวจสอบอุปกรณ์ไฟฟ้า
(ELECTRICAL SAFETY INSPECTION REPORT)

เขียนวันที่/Filling Date: 04 กรกฎาคม 2568

เวลา/Time 09:34

พื้นที่ขออนุญาตทำงาน/ Permit Area: พื้นที่ระบบท่อเขต 10

1. ระยะเวลาที่ใช้งาน/Duration: จากวันที่/From: 06 มกราคม 2568 ถึงวันที่/To: 13 พฤศจิกายน 2568 รวม/Total: 312 วัน/days

สถานที่ปฏิบัติงาน/Location of work: พื้นที่ปฏิบัติงาน ปท.10

รายละเอียดงาน/Scope of work: เครื่องวัดการวัด (277B4)

2. ชนิดของอุปกรณ์/Type of Equipment (กรอกโดยผู้ขออนุญาต/Complete by Applicant)

ประเภทอุปกรณ์ไฟฟ้า/Electrical Tool

☐ บีมแฮนด์

☐ กล้องถ่ายรูป

☐ คอมไฟ

☐ เครื่องมือตรวจวัด

☐ วิทยุสื่อสาร

☐ ปลั๊ก

☐ สว่านไฟฟ้า

☐ เครื่องเชื่อมไฟฟ้า

☐ เครื่องเจียร์

☐ คอมพิวเตอร์

☐ บีมลม

☐ เครื่องตัดโลหะไฟฟ้า

☒ อื่นๆ

อื่นๆ/Other: Ground Tester

3. รายละเอียดของอุปกรณ์/Equipment Details (กรอกโดยผู้ขออนุญาต/Complete by Applicant)

ยี่ห้อหรืออุปกรณ์ไฟฟ้า/Electrical Equipment Brand: Fluke รุ่นอุปกรณ์ไฟฟ้า/Electrical Equipment Model: 1625

ทะเบียนรถหรือเลขประจำเครื่อง/Vehicle License or SN: S135109277B4 ผู้ขับขี่หรือผู้รับผิดชอบอุปกรณ์/Driver or Owner: [REDACTED]

4. รายการตรวจสอบทางไฟฟ้า/Electrical Inspection List (กรอกโดยผู้ตรวจสอบ/Complete by Inspector)

รายการตรวจสอบ/Inspection List	ปกติ/Yes	ชำรุด/No	N/A	หมายเหตุ/Remark
1. ความเป็นฉนวน/Megger test	<input type="checkbox"/>	<input type="checkbox"/>	<input checked="" type="checkbox"/>	
2. ขั้วสายไฟ/Terminal connection	<input type="checkbox"/>	<input type="checkbox"/>	<input checked="" type="checkbox"/>	
3. สายไฟหรือสัญญาณ/Cable	<input type="checkbox"/>	<input type="checkbox"/>	<input checked="" type="checkbox"/>	
4. ระบบกราวด์/Grounding	<input type="checkbox"/>	<input type="checkbox"/>	<input checked="" type="checkbox"/>	
5. สภาพปลั๊กหุ้ม, ตัวถัง, หรือปลั๊ก/Casing, body or power plug	<input checked="" type="checkbox"/>	<input type="checkbox"/>	<input type="checkbox"/>	
6. การทำงานของอุปกรณ์/Equipment operating	<input checked="" type="checkbox"/>	<input type="checkbox"/>	<input type="checkbox"/>	
7. อุปกรณ์ป้องกันน้ำ/Water proofing	<input type="checkbox"/>	<input type="checkbox"/>	<input checked="" type="checkbox"/>	
8. ระบบป้องกันไฟฟ้ารั่วของอุปกรณ์/Leak to ground protection	<input type="checkbox"/>	<input type="checkbox"/>	<input checked="" type="checkbox"/>	
9. สภาพแปรงถ่านของมอเตอร์/Motor carbon brush condition	<input type="checkbox"/>	<input type="checkbox"/>	<input checked="" type="checkbox"/>	
10. การป้องกันการเกิดประกายไฟ/Spark protection	<input type="checkbox"/>	<input type="checkbox"/>	<input checked="" type="checkbox"/>	
11. การปิดแฟลชของกล้องถ่ายรูป/Camera flash disable function	<input type="checkbox"/>	<input type="checkbox"/>	<input checked="" type="checkbox"/>	



PTT-TSO

ระบบท่อส่งก๊าซธรรมชาติ



Permit No. 22-EL-7780

30 Maximum Days Permit for Contractor's Electrical

180 Maximum Days Permit for PTT's Electrical

สถานะใบตรวจสอบ: อนุมัติ



ใบตรวจสอบอุปกรณ์ไฟฟ้า
(ELECTRICAL SAFETY INSPECTION REPORT)

เขียนวันที่/Filling Date: 04 กรกฎาคม 2568

เวลา/Time 09:35

พื้นที่ขออนุญาตทำงาน/ Permit Area: พื้นที่ระบบท่อเขต 10

1. ระยะเวลาที่ใช้งาน/Duration: จากวันที่/From: 06 กันยายน 2567 ถึงวันที่/To: 23 สิงหาคม 2568 รวม/Total: 352 วัน/days

สถานที่ปฏิบัติงาน/Location of work: Gate RJN และพื้นที่ ปท.10

รายละเอียดงาน/Scope of work: Digital Pressure Gauge (100 PSI)

2. ชนิดของอุปกรณ์/Type of Equipment (กรอกโดยผู้ขออนุญาต/Complete by Applicant)

ประเภทอุปกรณ์ไฟฟ้า/Electrical Tool

☐ บีมแฮนด์

☐ กล้องถ่ายรูป

☐ คีมไฟ

☐ เครื่องมือตรวจวัด

☐ วิทยุสื่อสาร

☐ ปลั๊ก

☐ สว่านไฟฟ้า

☐ เครื่องเชื่อมไฟฟ้า

☐ เครื่องเจียร์

☐ คอมพิวเตอร์

☐ บีมลม

☐ เครื่องตัดโลหะไฟฟ้า

☒ อื่นๆ

อื่นๆ/Other: Digital Pressure Gauge (100 PSI)

3. รายละเอียดของอุปกรณ์/Equipment Details (กรอกโดยผู้ขออนุญาต/Complete by Applicant)

ยี่ห้อหรืออุปกรณ์ไฟฟ้า/Electrical Equipment Brand: Additel รุ่นอุปกรณ์ไฟฟ้า/Electrical Equipment Model: 681

ทะเบียนรถหรือเลขประจำเครื่อง/Vehicle License or SN: 211H150D0010 ผู้ขับขี่หรือผู้รับผิดชอบอุปกรณ์/Driver or Owner: [REDACTED]

4. รายการตรวจสอบทางไฟฟ้า/Electrical Inspection List (กรอกโดยผู้ตรวจสอบ/Complete by Inspector)

รายการตรวจสอบ/Inspection List	ปกติ/Yes	ขาด/No	N/A	หมายเหตุ/Remark
1. ความเป็นฉนวน/Megger test	<input type="checkbox"/>	<input type="checkbox"/>	<input checked="" type="checkbox"/>	
2. ขั้วสายไฟ/Terminal connection	<input checked="" type="checkbox"/>	<input type="checkbox"/>	<input type="checkbox"/>	
3. สายไฟหรือสัญญาณ/Cable	<input checked="" type="checkbox"/>	<input type="checkbox"/>	<input type="checkbox"/>	
4. ระบบกราวด์/Grounding	<input type="checkbox"/>	<input type="checkbox"/>	<input checked="" type="checkbox"/>	
5. สภาพปลั๊กหุ้ม, ตัวถัง, หรือปลั๊ก/Casing, body or power plug	<input checked="" type="checkbox"/>	<input type="checkbox"/>	<input type="checkbox"/>	
6. การทำงานของอุปกรณ์/Equipment operating	<input checked="" type="checkbox"/>	<input type="checkbox"/>	<input type="checkbox"/>	
7. อุปกรณ์ป้องกันน้ำ/Water proofing	<input type="checkbox"/>	<input type="checkbox"/>	<input checked="" type="checkbox"/>	
8. ระบบป้องกันไฟฟ้ารั่วของอุปกรณ์/Leak to ground protection	<input type="checkbox"/>	<input type="checkbox"/>	<input checked="" type="checkbox"/>	
9. สภาพแปรงถ่านของมอเตอร์/Motor carbon brush condition	<input type="checkbox"/>	<input type="checkbox"/>	<input checked="" type="checkbox"/>	
10. การป้องกันการเกิดประกายไฟ/Spark protection	<input type="checkbox"/>	<input type="checkbox"/>	<input checked="" type="checkbox"/>	
11. การปิดแฟลชของกล้องถ่ายรูป/Camera flash disable function	<input type="checkbox"/>	<input type="checkbox"/>	<input checked="" type="checkbox"/>	



PTT-TSO

ระบบท่อส่งก๊าซธรรมชาติ



Permit No. 23-EL-9940

30 Maximum Days Permit for Contractor's Electrical

180 Maximum Days Permit for PTT's Electrical

สถานะใบตรวจสอบ: ยกเลิกใบตรวจสอบ



ใบตรวจสอบอุปกรณ์ไฟฟ้า
(ELECTRICAL SAFETY INSPECTION REPORT)

เขียนวันที่/Filling Date: 04 กรกฎาคม 2568

เวลา/Time 09:33

พื้นที่ขออนุญาตทำงาน/ Permit Area: พื้นที่ระบบท่อเขต 10

1. ระยะเวลาที่ใช้งาน/Duration: จากวันที่/From: 14 มกราคม 2568 ถึงวันที่/To: 17 ธันวาคม 2568 รวม/Total: 338 วัน/days

สถานที่ปฏิบัติงาน/Location of work: พื้นที่ ปท.10

รายละเอียดงาน/Scope of work: Fluke 789 (018)

2. ชนิดของอุปกรณ์/Type of Equipment (กรอกโดยผู้ขออนุญาต/Complete by Applicant)

ประเภทอุปกรณ์ไฟฟ้า/Electrical Tool

☐ บีมแฮนด์

☐ กล้องถ่ายรูป

☐ คอมพิวเตอร์

☐ เครื่องมือตรวจวัด

☐ วิทยุสื่อสาร

☐ ปลั๊ก

☐ สว่านไฟฟ้า

☐ เครื่องเชื่อมไฟฟ้า

☐ เครื่องเจียร์

☐ คอมพิวเตอร์

☐ บีมลม

☐ เครื่องตัดโลหะไฟฟ้า

☒ อื่นๆ

อื่นๆ/Other: Fluke 789

3. รายละเอียดของอุปกรณ์/Equipment Details (กรอกโดยผู้ขออนุญาต/Complete by Applicant)

ยี่ห้อหรืออุปกรณ์ไฟฟ้า/Electrical Equipment Brand: Fluke รุ่นอุปกรณ์ไฟฟ้า/Electrical Equipment Model: 789

ทะเบียนรถหรือเลขประจำเครื่อง/Vehicle License or SN: 26430018 ผู้ขับขี่หรือผู้รับผิดชอบอุปกรณ์/Driver or Owner: [REDACTED]

4. รายการตรวจสอบทางไฟฟ้า/Electrical Inspection List (กรอกโดยผู้ตรวจสอบ/Complete by Inspector)

รายการตรวจสอบ/Inspection List	ปกติ/Yes	ชำรุด/No	N/A	หมายเหตุ/Remark
1. ความเป็นฉนวน/Megger test	<input type="checkbox"/>	<input type="checkbox"/>	<input checked="" type="checkbox"/>	
2. ขั้วสายไฟ/Terminal connection	<input checked="" type="checkbox"/>	<input type="checkbox"/>	<input type="checkbox"/>	
3. สายไฟหรือสัญญาณ/Cable	<input checked="" type="checkbox"/>	<input type="checkbox"/>	<input type="checkbox"/>	
4. ระบบกราวด์/Grounding	<input type="checkbox"/>	<input type="checkbox"/>	<input checked="" type="checkbox"/>	
5. สภาพปลั๊กหุ้ม, ตัวถัง, หรือปลั๊ก/Casing, body or power plug	<input checked="" type="checkbox"/>	<input type="checkbox"/>	<input type="checkbox"/>	
6. การทำงานของอุปกรณ์/Equipment operating	<input checked="" type="checkbox"/>	<input type="checkbox"/>	<input type="checkbox"/>	
7. อุปกรณ์ป้องกันน้ำ/Water proofing	<input type="checkbox"/>	<input type="checkbox"/>	<input checked="" type="checkbox"/>	
8. ระบบป้องกันไฟฟ้ารั่วของอุปกรณ์/Leak to ground protection	<input type="checkbox"/>	<input type="checkbox"/>	<input checked="" type="checkbox"/>	
9. สภาพแปรงถ่านของมอเตอร์/Motor carbon brush condition	<input type="checkbox"/>	<input type="checkbox"/>	<input checked="" type="checkbox"/>	
10. การป้องกันการเกิดประกายไฟ/Spark protection	<input type="checkbox"/>	<input type="checkbox"/>	<input checked="" type="checkbox"/>	
11. การปิดแฟลชของกล้องถ่ายรูป/Camera flash disable function	<input type="checkbox"/>	<input type="checkbox"/>	<input checked="" type="checkbox"/>	



PTT-TSO

ระบบท่อส่งก๊าซธรรมชาติ



Permit No. 23-EL-15809

30 Maximum Days Permit for Contractor's Electrical

180 Maximum Days Permit for PTT's Electrical

สถานะใบตรวจสอบ: อนุมัติ



ใบตรวจสอบสภาพอุปกรณ์ไฟฟ้า
(ELECTRICAL SAFETY INSPECTION REPORT)

เขียนวันที่/Filling Date: 04 กรกฎาคม 2568

เวลา/Time 09:35

พื้นที่ขออนุญาตทำงาน/ Permit Area: พื้นที่ระบบท่อเขต 10

1. ระยะเวลาที่ใช้งาน/Duration: จากวันที่/From: 06 มกราคม 2568 ถึงวันที่/To: 07 พฤศจิกายน 2568 รวม/Total: 306 วัน/days

สถานที่ปฏิบัติงาน/Location of work: Gate RJN และพื้นที่ ปท.10

รายละเอียดงาน/Scope of work: Decade Resistance Box

2. ชนิดของอุปกรณ์/Type of Equipment (กรอกโดยผู้ขออนุญาต/Complete by Applicant)

ประเภทอุปกรณ์ไฟฟ้า/Electrical Tool

☐ บีมแฮนด์น้ำ

☐ กล้องถ่ายรูป

☐ โคมไฟ

☐ เครื่องมือตรวจวัด

☐ วิทยุสื่อสาร

☐ ปลั๊ก

☐ สว่านไฟฟ้า

☐ เครื่องเชื่อมไฟฟ้า

☐ เครื่องเจียร์

☐ คอมพิวเตอร์

☐ บีมลม

☐ เครื่องตัดโลหะไฟฟ้า

☒ อื่นๆ

อื่นๆ/Other: Decade Resistance Box

3. รายละเอียดของอุปกรณ์/Equipment Details (กรอกโดยผู้ขออนุญาต/Complete by Applicant)

ยี่ห้อหรืออุปกรณ์ไฟฟ้า/Electrical Equipment Brand: YOKOGAWA รุ่นอุปกรณ์ไฟฟ้า/Electrical Equipment Model: 27930

ทะเบียนรถหรือเลขประจำเครื่อง/Vehicle License or SN: 64VX0067 ผู้ขับขี่หรือผู้รับผิดชอบอุปกรณ์/Driver or Owner: [REDACTED]

4. รายการตรวจสอบทางไฟฟ้า/Electrical Inspection List (กรอกโดยผู้ตรวจสอบ/Complete by Inspector)

รายการตรวจสอบ/Inspection List	ปกติ/Yes	ขาด/No	N/A	หมายเหตุ/Remark
1. ความเป็นฉนวน/Megger test	<input type="checkbox"/>	<input type="checkbox"/>	<input checked="" type="checkbox"/>	
2. ขั้วสายไฟ/Terminal connection	<input checked="" type="checkbox"/>	<input type="checkbox"/>	<input type="checkbox"/>	
3. สายไฟหรือสัญญาณ/Cable	<input checked="" type="checkbox"/>	<input type="checkbox"/>	<input type="checkbox"/>	
4. ระบบกราวด์/Grounding	<input type="checkbox"/>	<input type="checkbox"/>	<input checked="" type="checkbox"/>	
5. สภาพปลั๊กหุ้ม, ตัวถัง, หรือปลั๊ก/Casing, body or power plug	<input checked="" type="checkbox"/>	<input type="checkbox"/>	<input type="checkbox"/>	
6. การทำงานของอุปกรณ์/Equipment operating	<input checked="" type="checkbox"/>	<input type="checkbox"/>	<input type="checkbox"/>	
7. อุปกรณ์ป้องกันน้ำ/Water proofing	<input type="checkbox"/>	<input type="checkbox"/>	<input checked="" type="checkbox"/>	
8. ระบบป้องกันไฟฟ้ารั่วของอุปกรณ์/Leak to ground protection	<input type="checkbox"/>	<input type="checkbox"/>	<input checked="" type="checkbox"/>	
9. สภาพแปรงถ่านของมอเตอร์/Motor carbon brush condition	<input type="checkbox"/>	<input type="checkbox"/>	<input checked="" type="checkbox"/>	
10. การป้องกันการเกิดประกายไฟ/Spark protection	<input type="checkbox"/>	<input type="checkbox"/>	<input checked="" type="checkbox"/>	
11. การปิดแฟลชของกล้องถ่ายรูป/Camera flash disable function	<input type="checkbox"/>	<input type="checkbox"/>	<input checked="" type="checkbox"/>	

5. ผลการตรวจสอบ/Inspection Result: [] ใช้งานได้/Approve [] ใช้งานไม่ได้/Reject [] ยกเลิก/Cancel วันที่/Date: ---



PTT-TSO

ระบบท่อส่งก๊าซธรรมชาติ



Permit No. 25-EL-23228

30 Maximum Days Permit for Contractor's Electrical

180 Maximum Days Permit for PTT's Electrical

สถานะใบตรวจสอบ: อนุมัติ



ใบตรวจสอบอุปกรณ์ไฟฟ้า
(ELECTRICAL SAFETY INSPECTION REPORT)

เขียนวันที่/Filling Date: 04 กรกฎาคม 2568

เวลา/Time 09:34

พื้นที่ขออนุญาตทำงาน/ Permit Area: พื้นที่ระบบท่อเขต 10

1. ระยะเวลาที่ใช้งาน/Duration: จากวันที่/From: 14 มกราคม 2568 ถึงวันที่/To: 17 ธันวาคม 2568 รวม/Total: 338 วัน/days

สถานที่ปฏิบัติงาน/Location of work: พื้นที่ ปท.10

รายละเอียดงาน/Scope of work: Fluke 789 (018)

2. ชนิดของอุปกรณ์/Type of Equipment (กรอกโดยผู้ขออนุญาต/Complete by Applicant)

ประเภทอุปกรณ์ไฟฟ้า/Electrical Tool

☐ บีมแฮนด์

☐ กล้องถ่ายรูป

☐ คอมพิวเตอร์

☐ เครื่องมือตรวจวัด

☐ วิทยุสื่อสาร

☐ ปลั๊ก

☐ สว่านไฟฟ้า

☐ เครื่องเชื่อมไฟฟ้า

☐ เครื่องเจียร์

☐ คอมพิวเตอร์

☐ บีมลม

☐ เครื่องตัดโลหะไฟฟ้า

☒ อื่นๆ

อื่นๆ/Other: Fluke 789

3. รายละเอียดของอุปกรณ์/Equipment Details (กรอกโดยผู้ขออนุญาต/Complete by Applicant)

ยี่ห้อหรืออุปกรณ์ไฟฟ้า/Electrical Equipment Brand: Fluke รุ่นอุปกรณ์ไฟฟ้า/Electrical Equipment Model: 789

ทะเบียนรถหรือเลขประจำเครื่อง/Vehicle License or SN: 26430018 ผู้ขับขี่หรือผู้รับผิดชอบอุปกรณ์/Driver or Owner: [REDACTED]

4. รายการตรวจสอบทางไฟฟ้า/Electrical Inspection List (กรอกโดยผู้ตรวจสอบ/Complete by Inspector)

รายการตรวจสอบ/Inspection List	ปกติ/Yes	ขาด/No	N/A	หมายเหตุ/Remark
1. ความเป็นฉนวน/Megger test	<input type="checkbox"/>	<input type="checkbox"/>	<input checked="" type="checkbox"/>	
2. ขั้วสายไฟ/Terminal connection	<input checked="" type="checkbox"/>	<input type="checkbox"/>	<input type="checkbox"/>	
3. สายไฟหรือสัญญาณ/Cable	<input checked="" type="checkbox"/>	<input type="checkbox"/>	<input type="checkbox"/>	
4. ระบบกราวด์/Grounding	<input checked="" type="checkbox"/>	<input type="checkbox"/>	<input type="checkbox"/>	
5. สภาพปลั๊ก/ตัวถัง, หรือปลั๊ก/Casing, body or power plug	<input checked="" type="checkbox"/>	<input type="checkbox"/>	<input type="checkbox"/>	
6. การทำงานของอุปกรณ์/Equipment operating	<input checked="" type="checkbox"/>	<input type="checkbox"/>	<input type="checkbox"/>	
7. อุปกรณ์ป้องกันน้ำ/Water proofing	<input type="checkbox"/>	<input type="checkbox"/>	<input checked="" type="checkbox"/>	
8. ระบบป้องกันไฟฟ้ารั่วของอุปกรณ์/Leak to ground protection	<input type="checkbox"/>	<input type="checkbox"/>	<input checked="" type="checkbox"/>	
9. สภาพแปรงถ่านของมอเตอร์/Motor carbon brush condition	<input type="checkbox"/>	<input type="checkbox"/>	<input checked="" type="checkbox"/>	
10. การป้องกันการเกิดประกายไฟ/Spark protection	<input checked="" type="checkbox"/>	<input type="checkbox"/>	<input type="checkbox"/>	
11. การปิดแฟลชของกล้องถ่ายรูป/Camera flash disable function	<input type="checkbox"/>	<input type="checkbox"/>	<input checked="" type="checkbox"/>	



PTT-TSO

ระบบท่อส่งก๊าซธรรมชาติ



Permit No. 25-EL-23574

30 Maximum Days Permit for Contractor's Electrical

180 Maximum Days Permit for PTT's Electrical

สถานะใบตรวจสอบ: อนุมัติ



ใบตรวจสอบอุปกรณ์ไฟฟ้า
(ELECTRICAL SAFETY INSPECTION REPORT)

เขียนวันที่/Filling Date: 04 กรกฎาคม 2568

เวลา/Time 09:33

พื้นที่ขออนุญาตทำงาน/ Permit Area: พื้นที่ระบบท่อเขต 10

1. ระยะเวลาที่ใช้งาน/Duration: จากวันที่/From: 13 กุมภาพันธ์ 2568 ถึงวันที่/To: 12 กุมภาพันธ์ 2569 รวม/Total: 365 วัน/days

สถานที่ปฏิบัติงาน/Location of work: พื้นที่ ปท.10

รายละเอียดงาน/Scope of work: Hand Pum (ตัวเล็ก)

2. ชนิดของอุปกรณ์/Type of Equipment (กรอกโดยผู้ขออนุญาต/Complete by Applicant)

ประเภทอุปกรณ์ไฟฟ้า/Electrical Tool

☐ บีมแฮนด์น้ำ

☐ กล้องถ่ายรูป

☐ โคมไฟ

☐ เครื่องมือตรวจวัด

☐ วิทยุสื่อสาร

☐ ปลั๊ก

☐ สว่านไฟฟ้า

☐ เครื่องเชื่อมไฟฟ้า

☐ เครื่องเจียร์

☐ คอมพิวเตอร์

☐ บีมลม

☐ เครื่องตัดโลหะไฟฟ้า

☒ อื่นๆ

อื่นๆ/Other: Hand Pum (ตัวเล็ก)

3. รายละเอียดของอุปกรณ์/Equipment Details (กรอกโดยผู้ขออนุญาต/Complete by Applicant)

ยี่ห้อหรืออุปกรณ์ไฟฟ้า/Electrical Equipment Brand: Additel รุ่นอุปกรณ์ไฟฟ้า/Electrical Equipment Model: 917

ทะเบียนรถหรือเลขประจำเครื่อง/Vehicle License or SN: 11815060064 ผู้ขับขี่หรือผู้รับผิดชอบอุปกรณ์/Driver or Owner: [REDACTED]

4. รายการตรวจสอบทางไฟฟ้า/Electrical Inspection List (กรอกโดยผู้ตรวจสอบ/Complete by Inspector)

รายการตรวจสอบ/Inspection List	ปกติ/Yes	ชำรุด/No	N/A	หมายเหตุ/Remark
1. ความเป็นฉนวน/Megger test	<input type="checkbox"/>	<input type="checkbox"/>	<input checked="" type="checkbox"/>	
2. ขั้วสายไฟ/Terminal connection	<input checked="" type="checkbox"/>	<input type="checkbox"/>	<input type="checkbox"/>	
3. สายไฟหรือสัญญาณ/Cable	<input checked="" type="checkbox"/>	<input type="checkbox"/>	<input type="checkbox"/>	
4. ระบบกราวด์/Grounding	<input type="checkbox"/>	<input type="checkbox"/>	<input checked="" type="checkbox"/>	
5. สภาพปลั๊กหุ้ม, ตัวถัง, หรือปลั๊ก/Casing, body or power plug	<input checked="" type="checkbox"/>	<input type="checkbox"/>	<input type="checkbox"/>	
6. การทำงานของอุปกรณ์/Equipment operating	<input checked="" type="checkbox"/>	<input type="checkbox"/>	<input type="checkbox"/>	
7. อุปกรณ์ป้องกันน้ำ/Water proofing	<input type="checkbox"/>	<input type="checkbox"/>	<input checked="" type="checkbox"/>	
8. ระบบป้องกันไฟฟ้ารั่วของอุปกรณ์/Leak to ground protection	<input type="checkbox"/>	<input type="checkbox"/>	<input checked="" type="checkbox"/>	
9. สภาพแปรงถ่านของมอเตอร์/Motor carbon brush condition	<input type="checkbox"/>	<input type="checkbox"/>	<input checked="" type="checkbox"/>	
10. การป้องกันการเกิดประกายไฟ/Spark protection	<input type="checkbox"/>	<input type="checkbox"/>	<input checked="" type="checkbox"/>	
11. การปิดแฟลชของกล้องถ่ายรูป/Camera flash disable function	<input type="checkbox"/>	<input type="checkbox"/>	<input checked="" type="checkbox"/>	



PTT-TSO

ระบบท่อส่งก๊าซธรรมชาติ



Permit No. 25-EL-24478

30 Maximum Days Permit for Contractor's Electrical

180 Maximum Days Permit for PTT's Electrical

สถานะใบตรวจสอบ: อนุมัติ



ใบตรวจสอบสภาพอุปกรณ์ไฟฟ้า
(ELECTRICAL SAFETY INSPECTION REPORT)

เขียนวันที่/Filling Date: 04 กรกฎาคม 2568

เวลา/Time 09:32

พื้นที่ขออนุญาตทำงาน/ Permit Area: พื้นที่ระบบท่อเขต 10

1. ระยะเวลาที่ใช้งาน/Duration: จากวันที่/From: 09 เมษายน 2568 ถึงวันที่/To: 01 เมษายน 2569 รวม/Total: 358 วัน/days

สถานที่ปฏิบัติงาน/Location of work: พื้นที่ ปท.10 MR & Gate

รายละเอียดงาน/Scope of work: Termometer Fluke (017)

2. ชนิดของอุปกรณ์/Type of Equipment (กรอกโดยผู้ขออนุญาต/Complete by Applicant)

ประเภทอุปกรณ์ไฟฟ้า/Electrical Tool

☐ บีมแฮนด์น้ำ

☐ กล้องถ่ายรูป

☐ โคมไฟ

☐ เครื่องมือตรวจวัด

☐ วิทยุสื่อสาร

☐ ปลั๊ก

☐ สว่านไฟฟ้า

☐ เครื่องเชื่อมไฟฟ้า

☐ เครื่องเจียร์

☐ คอมพิวเตอร์

☐ บีมลม

☐ เครื่องตัดโลหะไฟฟ้า

☒ อื่นๆ

อื่นๆ/Other: Termometer Fluke 1523(ใหม่)

3. รายละเอียดของอุปกรณ์/Equipment Details (กรอกโดยผู้ขออนุญาต/Complete by Applicant)

ยี่ห้อหรืออุปกรณ์ไฟฟ้า/Electrical Equipment Brand: Fluke รุ่นอุปกรณ์ไฟฟ้า/Electrical Equipment Model: 1523

ทะเบียนรถหรือเลขประจำเครื่อง/Vehicle License or SN: 26860217 ผู้ขับขี่หรือผู้รับผิดชอบอุปกรณ์/Driver or Owner: [REDACTED]

4. รายการตรวจสอบทางไฟฟ้า/Electrical Inspection List (กรอกโดยผู้ตรวจสอบ/Complete by Inspector)

รายการตรวจสอบ/Inspection List	ปกติ/Yes	ขาด/No	N/A	หมายเหตุ/Remark
1. ความเป็นฉนวน/Megger test	<input type="checkbox"/>	<input type="checkbox"/>	<input checked="" type="checkbox"/>	
2. ขั้วสายไฟ/Terminal connection	<input checked="" type="checkbox"/>	<input type="checkbox"/>	<input type="checkbox"/>	
3. สายไฟหรือสัญญาณ/Cable	<input checked="" type="checkbox"/>	<input type="checkbox"/>	<input type="checkbox"/>	
4. ระบบกราวด์/Grounding	<input type="checkbox"/>	<input type="checkbox"/>	<input checked="" type="checkbox"/>	
5. สภาพปลั๊กหุ้ม, ตัวถัง, หรือปลั๊ก/Casing, body or power plug	<input checked="" type="checkbox"/>	<input type="checkbox"/>	<input type="checkbox"/>	
6. การทำงานของอุปกรณ์/Equipment operating	<input checked="" type="checkbox"/>	<input type="checkbox"/>	<input type="checkbox"/>	
7. อุปกรณ์ป้องกันน้ำ/Water proofing	<input type="checkbox"/>	<input type="checkbox"/>	<input checked="" type="checkbox"/>	
8. ระบบป้องกันไฟฟ้ารั่วของอุปกรณ์/Leak to ground protection	<input type="checkbox"/>	<input type="checkbox"/>	<input checked="" type="checkbox"/>	
9. สภาพแปรงถ่านของมอเตอร์/Motor carbon brush condition	<input type="checkbox"/>	<input type="checkbox"/>	<input checked="" type="checkbox"/>	
10. การป้องกันการเกิดประกายไฟ/Spark protection	<input type="checkbox"/>	<input type="checkbox"/>	<input checked="" type="checkbox"/>	
11. การปิดแฟลชของกล้องถ่ายรูป/Camera flash disable function	<input type="checkbox"/>	<input type="checkbox"/>	<input checked="" type="checkbox"/>	



PTT-TSO

ระบบท่อส่งก๊าซธรรมชาติ



Permit No. 25-MT-2019

30 Maximum Days Permit for Contractor's Portable Measuring Device
180 Maximum Days Permit for PTT's Portable Measuring Device

สถานะใบตรวจสอบ: อนุมัติ



ใบตรวจสอบสภาพเครื่องวัด
(PORTABLE MEASURING DEVICE SAFETY INSPECTION REPORT)

เขียนวันที่/Filling Date: 04 กรกฎาคม 2568 เวลา/Time 09:34
พื้นที่ขออนุญาตทำงาน/ Permit Area: พื้นที่ระบบท่อเขต 10

1. ระยะเวลาที่ใช้งาน/Duration: จากวันที่/From: 14 มกราคม 2568 ถึงวันที่/To: 22 มิถุนายน 2568 รวม/Total: 160 วัน/days

สถานที่ปฏิบัติงาน/Location of work: พื้นที่ปฏิบัติงาน ปท.10

รายละเอียดงาน/Scope of work: Gas Detector 57444

2. ชนิดของอุปกรณ์/Type of Equipment (กรอกโดยผู้ขออนุญาต/Complete by Applicant)

ประเภทอุปกรณ์ไฟฟ้า/Electrical Tool

☒ เครื่องมือตรวจวัด

อื่นๆ/Other:

3. รายละเอียดของอุปกรณ์/Equipment Details (กรอกโดยผู้ขออนุญาต/Complete by Applicant)

ยี่ห้อหรืออุปกรณ์ไฟฟ้า/Electrical Equipment Brand: MSA รุ่นอุปกรณ์ไฟฟ้า/Electrical Equipment Model: AltairR 5X

ทะเบียนรถหรือเลขประจำเครื่อง/Vehicle License or SN: 00057444 ผู้ขับขี่หรือผู้รับผิดชอบอุปกรณ์/Driver or Owner:

4. รายการตรวจสอบทางไฟฟ้า/Electrical Inspection List (กรอกโดยผู้ตรวจสอบ/Complete by Inspector)

รายการตรวจสอบ/Inspection List	ปกติ/Yes	ขาด/No	N/A	หมายเหตุ/Remark
1. ความเป็นฉนวน/Megger test	<input type="checkbox"/>	<input type="checkbox"/>	<input checked="" type="checkbox"/>	
2. ขั้วสายไฟ/Terminal connection	<input checked="" type="checkbox"/>	<input type="checkbox"/>	<input type="checkbox"/>	
3. สายไฟหรือสัญญาณ/Cable	<input checked="" type="checkbox"/>	<input type="checkbox"/>	<input type="checkbox"/>	
4. ระบบกราวด์/Grounding	<input type="checkbox"/>	<input type="checkbox"/>	<input checked="" type="checkbox"/>	
5. สภาพสิ่งหล่อหุ้ม, ตัวถัง, หรือปลั๊ก/Casing, body or power plug	<input type="checkbox"/>	<input type="checkbox"/>	<input type="checkbox"/>	
6. การทำงานของอุปกรณ์/Equipment operating	<input checked="" type="checkbox"/>	<input type="checkbox"/>	<input type="checkbox"/>	
7. อุปกรณ์ป้องกันน้ำ/Water proofing	<input type="checkbox"/>	<input type="checkbox"/>	<input checked="" type="checkbox"/>	
8. ระบบป้องกันไฟฟ้ารั่วของอุปกรณ์/Leak to ground protection	<input type="checkbox"/>	<input type="checkbox"/>	<input checked="" type="checkbox"/>	
9. สภาพแปรงถ่านของมอเตอร์/Motor carbon brush condition	<input type="checkbox"/>	<input type="checkbox"/>	<input checked="" type="checkbox"/>	
10. การป้องกันการเกิดประกายไฟ/Spark protection	<input checked="" type="checkbox"/>	<input type="checkbox"/>	<input type="checkbox"/>	
11. การปิดแฟลชของกล้องถ่ายรูป/Camera flash disable function	<input type="checkbox"/>	<input type="checkbox"/>	<input checked="" type="checkbox"/>	



PTT-TSO

ระบบท่อส่งก๊าซธรรมชาติ



Permit No. 22-EL-6386

30 Maximum Days Permit for Contractor's Electrical

180 Maximum Days Permit for PTT's Electrical

สถานะใบตรวจสอบ: อนุมัติ



ใบตรวจสอบอุปกรณ์ไฟฟ้า
(ELECTRICAL SAFETY INSPECTION REPORT)

เขียนวันที่/Filling Date: 04 กรกฎาคม 2568

เวลา/Time 09:33

พื้นที่ขออนุญาตทำงาน/ Permit Area: พื้นที่ระบบท่อเขต 10

1. ระยะเวลาที่ใช้งาน/Duration: จากวันที่/From: 14 มกราคม 2568 ถึงวันที่/To: 14 มกราคม 2569 รวม/Total: 366 วัน/days

สถานที่ปฏิบัติงาน/Location of work: พื้นที่ปฏิบัติงาน ปท.10

รายละเอียดงาน/Scope of work: Hand Pump (ตัวใหญ่)

2. ชนิดของอุปกรณ์/Type of Equipment (กรอกโดยผู้ขออนุญาต/Complete by Applicant)

ประเภทอุปกรณ์ไฟฟ้า/Electrical Tool

☐ บีมแฮนด์น้ำ

☐ กล้องถ่ายรูป

☐ โคมไฟ

☐ เครื่องมือตรวจวัด

☐ วิทยุสื่อสาร

☐ ปลั๊ก

☐ สว่านไฟฟ้า

☐ เครื่องเชื่อมไฟฟ้า

☐ เครื่องเจียร์

☐ คอมพิวเตอร์

☐ บีมลม

☐ เครื่องตัดโลหะไฟฟ้า

☒ อื่นๆ

อื่นๆ/Other: Hand Pum (ตัวใหญ่)

3. รายละเอียดของอุปกรณ์/Equipment Details (กรอกโดยผู้ขออนุญาต/Complete by Applicant)

ยี่ห้อหรืออุปกรณ์ไฟฟ้า/Electrical Equipment Brand: Additel รุ่นอุปกรณ์ไฟฟ้า/Electrical Equipment Model: 919

ทะเบียนรถหรือเลขประจำเครื่อง/Vehicle License or SN: 16214050031 ผู้ขับขี่หรือผู้รับผิดชอบอุปกรณ์/Driver or Owner: [REDACTED]

4. รายการตรวจสอบทางไฟฟ้า/Electrical Inspection List (กรอกโดยผู้ตรวจสอบ/Complete by Inspector)

รายการตรวจสอบ/Inspection List	ปกติ/Yes	ชำรุด/No	N/A	หมายเหตุ/Remark
1. ความเป็นฉนวน/Megger test	<input type="checkbox"/>	<input type="checkbox"/>	<input checked="" type="checkbox"/>	
2. ขั้วสายไฟ/Terminal connection	<input type="checkbox"/>	<input type="checkbox"/>	<input checked="" type="checkbox"/>	
3. สายไฟหรือสัญญาณ/Cable	<input type="checkbox"/>	<input type="checkbox"/>	<input checked="" type="checkbox"/>	
4. ระบบกราวด์/Grounding	<input type="checkbox"/>	<input type="checkbox"/>	<input checked="" type="checkbox"/>	
5. สภาพสิ่งห่อหุ้ม, ตัวถัง, หรือปลั๊ก/Casing, body or power plug	<input checked="" type="checkbox"/>	<input type="checkbox"/>	<input type="checkbox"/>	
6. การทำงานของอุปกรณ์/Equipment operating	<input checked="" type="checkbox"/>	<input type="checkbox"/>	<input type="checkbox"/>	
7. อุปกรณ์ป้องกันน้ำ/Water proofing	<input checked="" type="checkbox"/>	<input type="checkbox"/>	<input type="checkbox"/>	
8. ระบบป้องกันไฟฟ้ารั่วของอุปกรณ์/Leak to ground protection	<input type="checkbox"/>	<input type="checkbox"/>	<input checked="" type="checkbox"/>	
9. สภาพแปรงถ่านของมอเตอร์/Motor carbon brush condition	<input type="checkbox"/>	<input type="checkbox"/>	<input checked="" type="checkbox"/>	
10. การป้องกันการเกิดประกายไฟ/Spark protection	<input type="checkbox"/>	<input type="checkbox"/>	<input checked="" type="checkbox"/>	
11. การปิดแฟลชของกล้องถ่ายรูป/Camera flash disable function	<input type="checkbox"/>	<input type="checkbox"/>	<input checked="" type="checkbox"/>	



PTT-TSO

ระบบท่อส่งก๊าซธรรมชาติ



Permit No. 22-EL-6625

30 Maximum Days Permit for Contractor's Electrical

180 Maximum Days Permit for PTT's Electrical

สถานะใบตรวจสอบ: อนุมัติ



ใบตรวจสอบอุปกรณ์ไฟฟ้า
(ELECTRICAL SAFETY INSPECTION REPORT)

เขียนวันที่/Filling Date: 04 กรกฎาคม 2568

เวลา/Time 09:35

พื้นที่ขออนุญาตทำงาน/ Permit Area: พื้นที่ระบบท่อเขต 10

1. ระยะเวลาที่ใช้งาน/Duration: จากวันที่/From: 06 กันยายน 2567 ถึงวันที่/To: 23 สิงหาคม 2568 รวม/Total: 352 วัน/days

สถานที่ปฏิบัติงาน/Location of work: พื้นที่ปฏิบัติงาน ปท.10

รายละเอียดงาน/Scope of work: Digital Pressure Gauge 1000Psi (0011)

2. ชนิดของอุปกรณ์/Type of Equipment (กรอกโดยผู้ขออนุญาต/Complete by Applicant)

ประเภทอุปกรณ์ไฟฟ้า/Electrical Tool

☐ บีมแฮนด์น้ำ

☐ กล้องถ่ายรูป

☐ โคมไฟ

☐ เครื่องมือตรวจวัด

☐ วิทยุสื่อสาร

☐ ปลั๊ก

☐ สว่านไฟฟ้า

☐ เครื่องเชื่อมไฟฟ้า

☐ เครื่องเจียร์

☐ คอมพิวเตอร์

☐ บีมลม

☐ เครื่องตัดโลหะไฟฟ้า

☒ อื่นๆ

อื่นๆ/Other: Digital Pressure Gauge 1000Psi

3. รายละเอียดของอุปกรณ์/Equipment Details (กรอกโดยผู้ขออนุญาต/Complete by Applicant)

ยี่ห้อหรืออุปกรณ์ไฟฟ้า/Electrical Equipment Brand: Additel รุ่นอุปกรณ์ไฟฟ้า/Electrical Equipment Model: 681

ทะเบียนรถหรือเลขประจำเครื่อง/Vehicle License or SN: 211H16120011 ผู้ขับขี่หรือผู้รับผิดชอบอุปกรณ์/Driver or Owner: [REDACTED]

4. รายการตรวจสอบทางไฟฟ้า/Electrical Inspection List (กรอกโดยผู้ตรวจสอบ/Complete by Inspector)

รายการตรวจสอบ/Inspection List	ปกติ/Yes	ชำรุด/No	N/A	หมายเหตุ/Remark
1. ความเป็นฉนวน/Megger test	<input type="checkbox"/>	<input type="checkbox"/>	<input checked="" type="checkbox"/>	
2. ขั้วสายไฟ/Terminal connection	<input checked="" type="checkbox"/>	<input type="checkbox"/>	<input type="checkbox"/>	
3. สายไฟหรือสัญญาณ/Cable	<input checked="" type="checkbox"/>	<input type="checkbox"/>	<input type="checkbox"/>	
4. ระบบกราวด์/Grounding	<input type="checkbox"/>	<input type="checkbox"/>	<input checked="" type="checkbox"/>	
5. สภาพปลั๊กหุ้ม, ตัวถัง, หรือปลั๊ก/Casing, body or power plug	<input checked="" type="checkbox"/>	<input type="checkbox"/>	<input type="checkbox"/>	
6. การทำงานของอุปกรณ์/Equipment operating	<input checked="" type="checkbox"/>	<input type="checkbox"/>	<input type="checkbox"/>	
7. อุปกรณ์ป้องกันน้ำ/Water proofing	<input type="checkbox"/>	<input type="checkbox"/>	<input checked="" type="checkbox"/>	
8. ระบบป้องกันไฟฟ้ารั่วของอุปกรณ์/Leak to ground protection	<input type="checkbox"/>	<input type="checkbox"/>	<input checked="" type="checkbox"/>	
9. สภาพแปรงถ่านของมอเตอร์/Motor carbon brush condition	<input type="checkbox"/>	<input type="checkbox"/>	<input checked="" type="checkbox"/>	
10. การป้องกันการเกิดประกายไฟ/Spark protection	<input type="checkbox"/>	<input type="checkbox"/>	<input checked="" type="checkbox"/>	
11. การปิดแฟลชของกล้องถ่ายรูป/Camera flash disable function	<input type="checkbox"/>	<input type="checkbox"/>	<input checked="" type="checkbox"/>	



บริษัท ปตท. จำกัด (มหาชน)

รายงานผลการปฏิบัติตามมาตรการป้องกันและแก้ไขผลกระทบสิ่งแวดล้อม
และมาตรการติดตามตรวจสอบผลกระทบสิ่งแวดล้อม (ระยะดำเนินการ)

โครงการท่อส่งก๊าซธรรมชาติในพื้นที่รับผิดชอบของส่วนปฏิบัติการระบบท่อเขต 10
ปี 2568 (ระหว่างเดือนมกราคม - มิถุนายน)

ภาคผนวก คม

ใบอนุญาตประกอบกิจการ
ระบบการขนส่งก๊าซธรรมชาติทางท่อ

ที่ 092315010301802567

วันที่ 01 มกราคม 2568

ให้ใช้ถึงวันที่ 31 ธันวาคม 2568



กรมธุรกิจพลังงาน (0994000036337)

555/2 ศูนย์เอนเนอร์ยี่คอมเพล็กซ์ อาคารบี ชั้น 19

ถนนวิภาวดีรังสิต แขวงจตุจักร เขตจตุจักร

กรุงเทพฯ 10900

กรมธุรกิจพลังงาน
ใบอนุญาต
ประกอบกิจการควบคุมประเภทที่ 3

ประเภทการพิจารณา	ประกอบกิจการควบคุมประเภทที่ 3 ตามมาตรา 17(3) แห่งพระราชบัญญัติควบคุมน้ำมันเชื้อเพลิง พ.ศ. 2542
ประเภทการประกอบกิจการ	ประกอบกิจการประเภทที่ 3 ท่อก๊าซธรรมชาติ
ปริมาณการอนุญาตให้ใช้ภาชนะ เกี่ยวกับน้ำมันเชื้อเพลิงรวม	ท่อขนส่ง ความยาวรวม 0.61480 กิโลเมตร
วัตถุประสงค์ในการออกหนังสือ	การต่ออายุใบอนุญาต
เลขที่ใบอนุญาตประกอบกิจการ	315010001325678 (กท2310018) อ้างอิงคำขอ ที่ 091315010301802567
ชื่อผู้ประสงค์ประกอบกิจการ/ผู้ประกอบการ	บริษัท ปตท. จำกัด (มหาชน)
ที่อยู่ผู้ประสงค์ประกอบกิจการ/ผู้ประกอบการ	555 ถนนวิภาวดีรังสิต แขวงจตุจักร เขตจตุจักร กรุงเทพมหานคร 10900
ที่ตั้งสถานประกอบกิจการ/ หมายเลขทะเบียนรถ/หมายเลขเครื่อ/ หมายเลขคัสซี/ชื่อโครงการ/อื่น ๆ	ชื่อโครงการ: โครงการท่อส่งก๊าซธรรมชาติไปยังสถานีบริการก๊าซธรรมชาติในพื้นที่จังหวัดฉะเชิงเทรา



ใบอนุญาต

ผู้อนุญาต

อธิบดีกรมธุรกิจพลังงาน



รายละเอียดและเงื่อนไข

"ท่านต้องตรวจสอบรายละเอียดและเงื่อนไขตาม QR Code ที่ปรากฏด้านขวาดูด้วย"